



REVUE DE PRESSE

Citations



MELJAC 

LOVE BEAUTY

КРАСОТА СТИЛЬ ПЕРСОНЫ & СОБЫТИЯ TRAVEL & SPA IN SHAPE WISHLIST

СЛОЖНОСТИ ВЫБОРА: ПЕНТХАУС В ПАРИЖЕ, ВИЛЛА НА БАЛИ ИЛИ АМБАССАДОР СЬЮТ НА ПОБЕРЕЖЬЕ КАРИБСКОГО МОРЯ?

ДЖАН КОЛЛИНС ПРИНЯЛА УЧАСТИЕ В РЕКЛАМНОЙ КАМПАНИИ ТОНАЛЬНОГО СРЕДСТВА AIRBRUSH FLAWLESS FOUNDATION ОТ CHARLOTTE TILBURY

ПРЕМЬЕРА ДЕВЯТОГО АРОМАТА NARS AUDACIOUS В ЧЕСТЬ 25-ЛЕТИЯ БРЕНДА

29.08 2019


| TRAVEL & SPA |

Главная → Travel & SPA → Сложности выбора: пентхаус в Париже, вилла на Бали или Амбассадор съют на побережье Карибского моря?

f vk inst tw rss youtu

ПОИСК ПО САЙТУ

Сложности выбора: пентхаус в Париже, вилла на Бали или Амбассадор съют на побережье Карибского моря?



Пространство, в котором вы будете жить во время отдыха, играет немаловажную роль в том, какое впечатление останется у вас от путешествия. И вряд ли люкс в пятизвездочном отеле кому-то придется не по вкусу. Даже если вы уже были в той или иной стране, речь о которых пойдет ниже, попробуйте приехать еще раз и остановиться в самом роскошном пентхаусе или по-настоящему большой вилле и вы заметите, как отпуск заиграет новыми красками.

BELLE ETOILE SUITE В ОТЕЛЕ LE MEURICE, ПАРИЖ



Изысканный пентхаус, появившийся в отеле после его реновации, расположился на седьмом этаже Le Meurice. Общая площадь съюта составляет 620 кв. м, включая три смежные спальни и даже секретный сад!

А из шикарной ванной комнаты, выполненной из мрамора, открывается невероятный вид на Монмартр и базилику Сакре-Кёр.



Дизайн номера был выполнен молодыми талантами Марго Лалли (Margaux Lally) и Люком Бергером (Luc Berger), которые работали с командой профессионалов под руководством ведущего дизайнера Le Meurice Шарля Жоффра (Charles Jouffre). Вдохновением для создания интерьера стал Версаль: отсюда преобладающие оттенки бронзы и золота в отделке, идеальным обрамлением для которых служит патина и состаренный дуб. Мебель для съюта была выполнена под заказ мастерами студий Rubelli, Dedar и Toyine Sellers.

Элегантный интерьер дополняют такие штрихи, как отделка Declercq, фурнитура **Meljac**, мебель из светлого дуба от ателье Pergault, и эксклюзивные люстры, предоставленные домом Lucien Gau, создающие атмосферу тепла и уюта.

«Главной идеей было создать тонкую и изысканную атмосферу роскоши, заметную в каждой детали, будь то вышивка на шерстяных простынях или бронзовая инкрустация на мраморе и паркете. Создавая Belle Etoile Suite, мы рассматривали его не как концептуальное пространство, но как ретроспективу французского искусства. Это люкс, где вы чувствуете себя комфортно и куда попав однажды, вам, определенно, захочется вернуться вновь», — рассказал в своем интервью дизайнер Люк Бергер.



Traduction :

Des difficultés à choisir: une penthouse à Paris, une villa à Bali ou une suite Ambassadeur sur la côte caraïbe?

L'espace dans lequel vous vivrez pendant vos vacances joue un rôle important dans l'impression que vous aurez du voyage. Et ce n'est guère un luxe dans un hôtel cinq étoiles que personne n'aimera. Même si vous avez déjà séjourné dans tel ou tel pays, comme nous le verrons plus loin, essayez de revenir dans le penthouse le plus luxueux ou dans une très grande villa et vous remarquerez à quel point vos vacances brillent de nouvelles couleurs.

Le penthouse raffiné, qui est apparu dans l'hôtel après sa rénovation, est situé au septième étage du Meurice. La superficie totale de la suite est de 620 mètres carrés. Elle comprend trois chambres avec salle de bains et même un jardin secret!

Et la salle de bains en marbre chic offre une vue incroyable sur Montmartre et la basilique du Sacré-Cœur.

La salle a été conçue par les jeunes talents de Margaux Lally et de Luc Berger, qui ont travaillé avec une équipe de professionnels dirigée par le concepteur principal de Le Meurice, Charles Jouffre. Versailles a été l'inspiration pour la création de l'intérieur: d'où les nuances dominantes de bronze et d'or en finale, le cadre idéal pour lequel patine et chêne vieilli. Le mobilier de la suite a été fabriqué sur commande par les maîtres des studios Rubelli, Dedar et Toyine Sellers.

L'intérieur élégant est complété par des touches telles que les finitions Declercq, les interrupteurs **Mejrac**, les meubles en chêne clair de Perrault et les lustres exclusifs fournis par Lucien Gau, créant une atmosphère chaleureuse et confortable.



LaMaison: magazinul unde te simți“acasă”

de MIHAELA ION • 31 IULIE • CREATORI INTERVIURI



Distribuie articolul:



Am fost în vizită la Magazinul La Maison, și ne-a plăcut tot ce am văzut pe acolo. Este o îmbinare de eleganță, rafimament și artă. Au reușit să surprindă în fiecare încăpere o variantă de “acasă” pentru fiecare dintre noi. Cristina Zelmă – proprietar La Maison a fost de acord să ne ofere un super interviu, în care a povestit despre ce înseamnă creativitate și inspirație în mediul cultural din România, de peste 10 ani.

1. Felicitări pentru primii 10 ani de La Maison, cum a fost începutul acestei afaceri de succes ? Cum s-a ajuns la acest nume, cum l-ați ales fix pe acesta ?

Am demarat businessul în 1999, iar în noiembrie 2010 am înființat [La Maison](#), o companie cu influențe românești și francezești, deopotrivă, având în vedere că eu sunt româncă, iar soțul meu, Patrick, este francez. Alegerea numelui a venit firesc, deoarece ne-am dorit ca prin afacerea noastră să venim în întâmpinarea celor care vor ca locuința lor să fie acel mult visat *acasă*.

- Descarca Revista Atelierul
- Promovează-te pe Atelierul
- Despre noi
 - Asociația Atelierul de Creație
 - Donează 2% pentru Atelierul
 - Echipa
 - Presă
 - Parteneri
- Contact
- Noaptea Albă a Creatorilor & Designerilor de Prods

2% PENTRU REVISTA ATELIERUL



2. Cum vedeți statusul industriilor creative din România, ce s-a dezvoltat eficient și coerent și unde credeți că mai este de lucru?

În ultimii ani am observat o diversificare a serviciilor și a ofertei, din partea multor producători autohtoni. Însă, pe segmentele de nișă suntem deficitari. De exemplu, în domeniul nostru, al designului de interior, suntem nevoiți de multe ori să apelăm la furnizori din afară pentru materiale, accesorii sau finisaje speciale. Și aici găsim multe piese recent lansate, dar când avem nevoie pentru proiecte speciale de o textură aparte sau de o culoare mai puțin obișnuită, de exemplu, nu găsim la furnizorii locali colecțiile complete. De aceea, ar fi bine ca pe viitor companiile importatoare să aibe inițiativă și să aducă materiale sau serii de produse mai puțin cunoscute, în acest fel vor educa piața și vor da un plus de curaj designerilor și arhitecților să folosească în proiectele lor materiale inovative sau cu un aspect ieșit din tipare.

2% PENTRU REVISTA ATELIERUL

- Despre noi
- Asociația Atelierul de Creație
- Donează 2% pentru Atelierul
- Echipa
- Presă
- Parteneri
- Contact
- Noaptea Albă a Creatorilor & Designerilor de Prods

2% PENTRU REVISTA ATELIERUL



3. Care sunt târgurile de profil care vă influențează stilul și cum v-au influențat stilul ? Cum ați caracteriza stilul propus de La Maison ?

Încă de când am demarat această afacere ne-am dat seama că este foarte important să fim mereu la curent cu tot ce este nou și de calitate pe piața de profil. Mergem la târgul de la Milano, la Maison Objet din Paris, la Ambiente, Tendence și Heimtextil din Frankfurt, participăm la săptămâna de design de la Londra etc. Stilul nostru este bine conturat în timp, proiectele noastre de ambientare merg pe o linie contemporană și modernă, cu accente clasice sau shabby chic.

- Parteneri
- Contact
- Noaptea Albă a Creatorilor & Designerilor de Prods

2% PENTRU REVISTA ATELIERUL



4. În prezentarea La Maison, menționați la început **La Maison – le decorateur d interieur a fost atelierul designerilor români. Mai târziu, succesul produselor ne-a permis să devenim boutique de clasă înaltă**. Cum poate un arhitect ori un designer să colaboreze cu La Maison ?

În timp ne-am îmbogățit portofoliul de furnizori, acordând o atenție deosebită brandurilor cu care ne asociem imagine, căci pentru noi este fundamentală calitatea produselor. Tocmai de aceea designerii români au încredere în noi, iar colaborarea cu ei este una benefică pentru ambele părți. Mulți dintre colaboratorii noștri vin în showroom-ul La Maison cu clienții pentru a alege mobilier, drapaje, decorațiuni ori dotări, iar alții ne trimit proiectele 3D, iar noi le facem oferta, astfel încât să ne încadrăm în bugetul sugerat de ei. Suntem deschiși la orice gen de colaborare, căci putem găsi soluții pentru orice cerere.

5. Ce pregătiți pentru următorii 2 ani ?

Investim în oameni, în imagine și în utilaje, pentru fabrica noastră de mobilă de la Sibiu. Vom aborda piețe noi, deschizându-ne către colaborări cât mai diversificate, care vizează frumosul și stilul rafinat în designul interior.

- Donează 2% pentru Atelierul
- Echipa
- Presă
- Parteneri
- Contact
- Noaptea Albă a Creatorilor & Designerilor

6. Care este povestea cea mai insolită pe care doriți să o împărtășiți cu cititorii noștri ?

În urmă cu ceva timp a venit la showroom-ul nostru un proprietar care își renova casa și care era atras de întrerupătoarele de la **Meljac**, pe care dorea să le vadă live și să își comande. A fost atât de încântat de ambientul din showroom-ul nostru încât a decis să își amenajeze întreaga locuință cu piese de la La Maison. Bineînțeles că în topul listei sale de cumpărături au fost întrerupătoarele **Meljac** !

7. Care sunt creativiile care vă inspiră ?

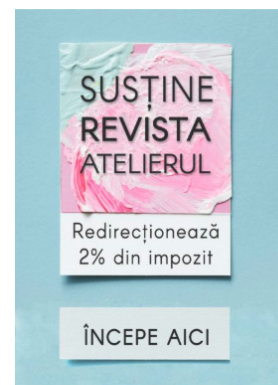
Căutăm surse de inspirație în tot ce este frumos și are un stil bine definit. În primul rând, designerii brandurilor cu care noi colaborăm sunt exemple pentru noi. Adaptăm propunerile lor în proiectele noastre, încercând de fiecare dată să avem o viziune originală.

8. Cum arată locul de relaxare din punct de vedere La Maison, ce produse considerați că se potrivesc pentru acest spațiu ?

Fiecare dintre noi are propria imagine asupra zonei de relaxare ideală. Pentru mulți dintre clienții noștri locul perfect pentru încărcarea bateriilor este în bibliotecă, iar noi conturăm un astfel de loc cu un fotoliu confortabil, cu o bibliotecă realizată pe comandă în fabrica noastră, după dimensiunile și tipicul încăperii. Celor nostalgici, pentru momentele de reverie le propunem day bed-uri cu linii sinuoase și perne moi și îmbietoare. Iubitorilor de natură le sugerăm să se relaxeze pe un mobilier pentru terase, cu un design cât mai ergonomic.

de Produs

2% PENTRU REVISTA ATELIERUL



Caută...

SUNTEM MEMBRI AI REȚELEI

n.i.c.e. Network for Innovations in Culture and Creativity in Europe



Traduction

LaMaison: le magasin où l'on se sent "chez soi"

Nous avons visité le magasin La Maison et nous avons aimé tout ce que nous avons vu là-bas. C'est une combinaison d'élégance, de raffinement et d'art. Ils ont réussi à capturer dans chaque pièce une variante de "maison" pour chacun de nous. Cristina Zelmat - propriétaire de La Maison a accepté de nous donner une excellente interview dans laquelle elle a parlé de la créativité et de l'inspiration dans l'environnement culturel en Roumanie pendant plus de 10 ans.

[...]

Il y a quelque temps, un propriétaire est venu dans notre salle d'exposition pour rénover sa maison et a été attiré par les interrupteurs Meljac, qu'il voulait voir en direct et sur commande. Il était si heureux de l'atmosphère dans notre salle de montre qu'il a décidé d'organiser toute sa maison avec des pièces de La Maison. Bien sûr, en haut de sa liste de courses se trouvaient les commutateurs Meljac!

[...]



*LAURENT MAUGOUST AT HOTEL
BOWMANN PARIS*



In the heart of Baron Haussmann's Paris, just steps from the enchanting Parc Monceau resides the new Hotel Bowmann. A stunning five-star property designed by Laurent Maugoust, a master of high-end decor.

Laurent Maugoust

The Paris-based interior designer, [Laurent Maugoust](#) has created a plethora of beautiful spaces around the world. His designs showcase his talent for magnificent attention to detail, both aesthetic and technical. And his portfolio is a clear representation of his attraction to historical spaces, or spaces with heavily marked style. Oppositions and contrasts inspire him, in particular, the dialogue between different eras as seen in Hotel Bowmann where the timeless, almost fundamental, style of Louis XVI meets the innovative and visionary twentieth-century.



The Hotel Bowmann Design

Hotel Bowmann sits behind a Haussmanian facade structured and designed by Laurent Maugoust as a unique home—with the cooperation of architect DPLG, Olivier Billotte.

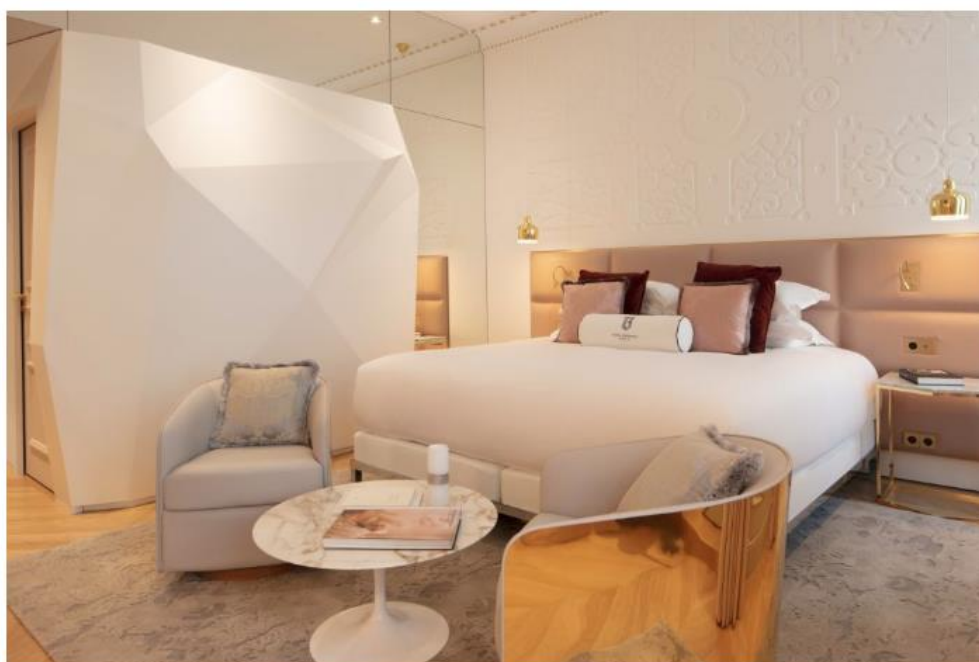
Although the parquet floors, carved woodwork, decorative cornices, and stucco ornaments evoke a sense of the past, Laurent Maugoust did not wish to date the hotel. His goal, which he beautifully conceived, was to preserve a spirit of timeless elegance. Leaving trends completely out of the equation.



Old materials meld with contemporary elements: sculptural marbles, textured materials, one-way mirrors, unstructured gilded bronze lights like the *Origami* chandelier designed by Laurent Maugoust for the bar and restaurant. Not to mention, the iconic pieces of furniture, from Warren Platner's armchairs and Andree Putman's *Crescent Moon* sofa to Jean-Michel Frank's *Croisillon* lamp.

Colors harmonize across the space. Sage ivory, powder pink gray, deep green, sulfurous wine red, tenebrous royal blue, and immaculate white flow throughout the hotel's 53 rooms and suites. From the walls and woodwork to the fabrics each color enhances the pure Parisian style of the Hotel Bowmann.

Mirrors make a very strong statement throughout the hotel. Laurent Maugoust considered the mirrors to be decorative, architectural and functional elements simultaneously. He dressed the suites' bath cubicles with mirrors that prolong perspectives through the beauty of trompe-l'oeil.



The Bowmann Suite

The view from the panoramic terrace of the Bowmann Suite is undoubtedly one of the most breathtaking in Paris. An area of 100m² with its own private jacuzzi; this suite will soon become one of Paris' most prestigious places!

Exception Furnishings Galore



The Hotel Bowmann's interior design is filled with savoir-faire and renowned decor houses: furniture made to measure by Ecart International, Les Héritiers and Roche-Bobois, Toulemonde Bochart carpet, Charles lamps, Knoll branded design pieces, Dedar, [Lelièvre](#) and Rubelli fabrics, Houlès trimmings, Ressource and Farrow & Ball paintings, Dornbracht faucets, and electrical equipment from [Meljac](#). A real "dream team" that reinforces the timelessness of the place and the well-being felt there.

Traduction :

La décoration de l'hôtel Bowmann est empreinte de savoir-faire et de maisons de décoration renommées: meubles sur mesure d'Ecart International, Les Héritiers et Roche-Bobois, tapis Toulemonde Bochart, lampes Charles, pièces de design marquées Knoll, tissus Dedar, Lelièvre et Rubelli, Garnitures Houlès, peintures Ressource et Farrow & Ball, robinets Dornbracht et matériel électrique de [Meljac](#). Une véritable "équipe de rêve" qui renforce l'intemporalité du lieu et le bien-être ressenti là-bas.



A LA UNE ACTUALITÉ ESCAPADES HÔTELS & PALACES

Hôtel Le Meurice : Suite Belle Étoile, un nouveau regard sur Paris

5 HEURES AGO / RIVIERAMAGAZINE

Le joyau de l'hôtel Le Meurice, membre de Dorchester Collection, écrit une nouvelle page de son histoire après une métamorphose complète de sa suite royale. La Suite Penthouse Belle Étoile avec terrasse est aujourd'hui plus que jamais, un chef d'oeuvre d'élégance, de savoir-faire et d'innovation. Cet appartement unique, fièrement installé au septième étage, vous fait vivre une expérience parisienne comme nulle part ailleurs.

24448_10001097



Une suite de rêve

Fidèle à son nom, la Suite Belle Étoile est tout simplement magnifique. Chaque détail a été soigneusement réfléchi par le studio de design Lally & Berger pour concevoir un décor à couper le souffle et mettre en valeur l'incroyable terrasse offrant une vue à 360° sur Paris. L'appartement et le jardin réunis peuvent s'étendre sur 620 m2 grâce aux trois chambres communicantes, ce qui fait d'elle l'une des suites les plus spacieuses de Paris. De larges baies vitrées font entrer la lumière dans chacune des pièces et attirent le regard vers le panorama de la ville. Le salon pourra être agencé selon vos envies et besoins grâce à un mobilier sur mesure entièrement modulable, qui pourra être configuré en salon style cinéma ou classique, de façon à vous sentir pleinement chez vous.



La Suite Belle Étoile est l'aboutissement d'un rêve pour les jeunes décorateurs de talent Margaux Lally et Luc Berger qui avaient déjà travaillé en étroite collaboration avec Charles Jouffre pour créer en 2016 la Suite Pompadour. Ici, le couple a imaginé ce que serait un Versailles des temps modernes, tout en sublimant son cadre. Dans cette suite incomparable, des touches de bronze et d'or se mêlent à la patine du chêne vieilli. Les somptueux tissus d'ameublements proviennent de prestigieuses maisons telles que Rubelli, Dedar ou encore Toyine Sellers.

Touches artisanales

Paris était une muse toute trouvée pour ces décorateurs qui lui ont rendu hommage à travers chaque détail. Vous arriverez au cœur de nuages peints à la main dans le boudoir, qui vous donneront l'impression de vous élever vers les cieux. Ici, le savoir-faire unique des artisans français est à l'honneur. L'incroyable escalier inspiré des branches des arbres du jardin des Tuileries, les broderies Holland & Sherry, le somptueux mobilier Laval et les interrupteurs **Meljac** en sont la parfaite illustration. Les œuvres colorées de l'artiste Carole Benzaken complètent magnifiquement le tableau. Les menuiseries en chêne proviennent des Ateliers Perrault tandis que la Maison Lucien Gau signe les sublimes chandeliers qui contribuent à l'atmosphère chaleureuse de la suite. La majestueuse salle de bains en marbre n'est pas en reste. Dans ce large espace baigné de lumière, de grandes baies vitrées offrent une vue imprenable sur Montmartre et le Sacré-Cœur.

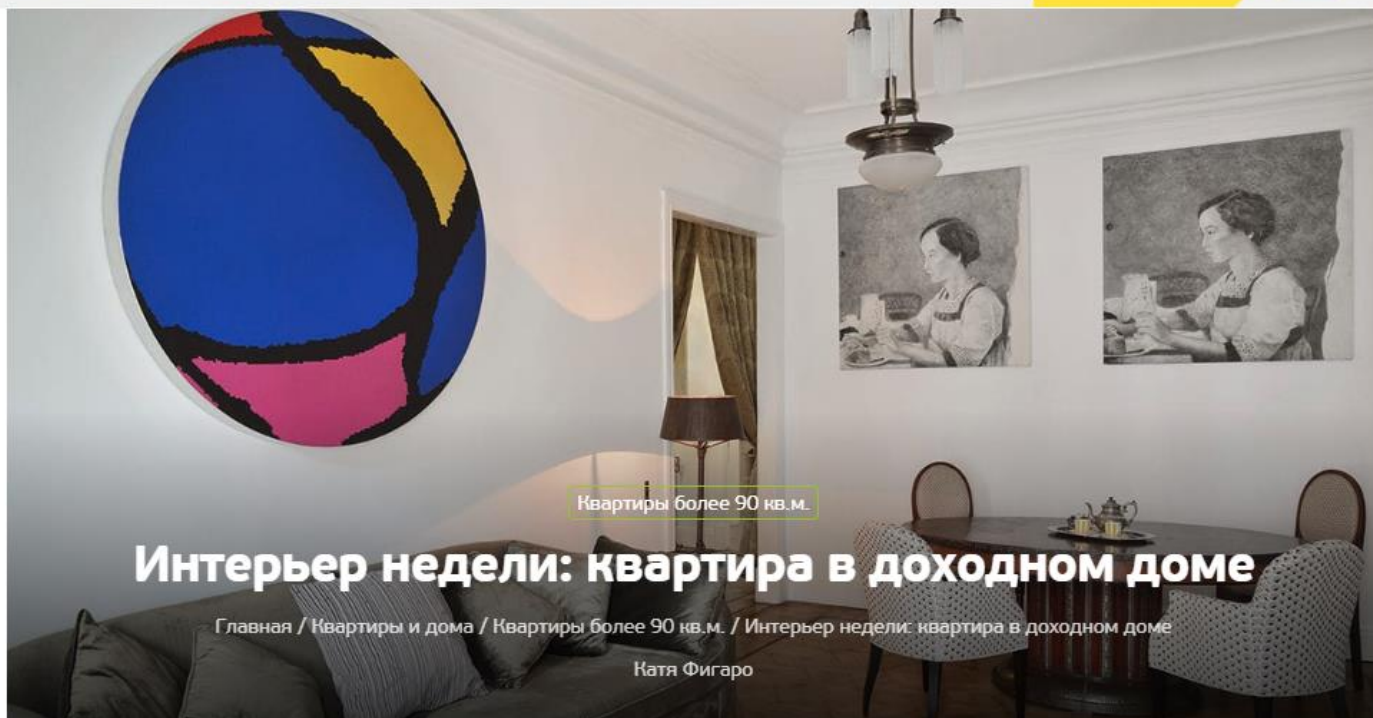


Un paradis de verdure

Bien plus qu'une terrasse, le vaste espace extérieur de la suite est un magnifique jardin privatif semblable à un paradis de verdure faisant écho au jardin des Tuileries en contrebas. Le paysagiste Pierre-Alexandre Risser, le cerveau créatif derrière cet Eden, a mis un point d'honneur à sélectionner formes, textures et fleurs idéales pour créer un havre de paix en plein cœur de la ville.

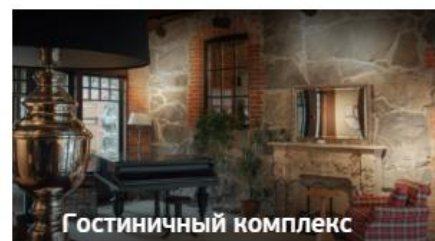
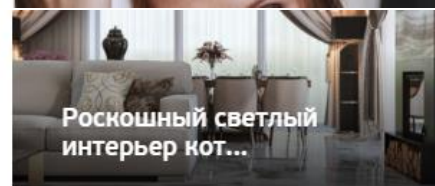
Le plus beau des panoramas

Couronnant le célèbre toit mansardé, l'immense terrasse de la suite donne l'impression que Paris vous appartient. Par temps clair, elle vous propose une visite guidée de la capitale, des toits parisiens et de tous ses principaux monuments y compris le Louvre, l'Arc de Triomphe, le Sacré-Coeur, le Musée d'Orsay et la Tour Eiffel. Le soir venu, après le coucher du soleil, la ville scintille dans la nuit, toujours aussi splendide.



В этом интерьере — белые стены, множество предметов современного искусства, антиквариат, успешно соседствующий с современными предметами мебели, и тонкий стиль, который буквально ощущается в воздухе

Эксперт дня PREMIUM



Бюро property lab + art

Дмитрий Нузнецов и Наталья Воробьева.

Образование: Наталья — МГЮА, РГГУ (история искусств), школа «Детали».

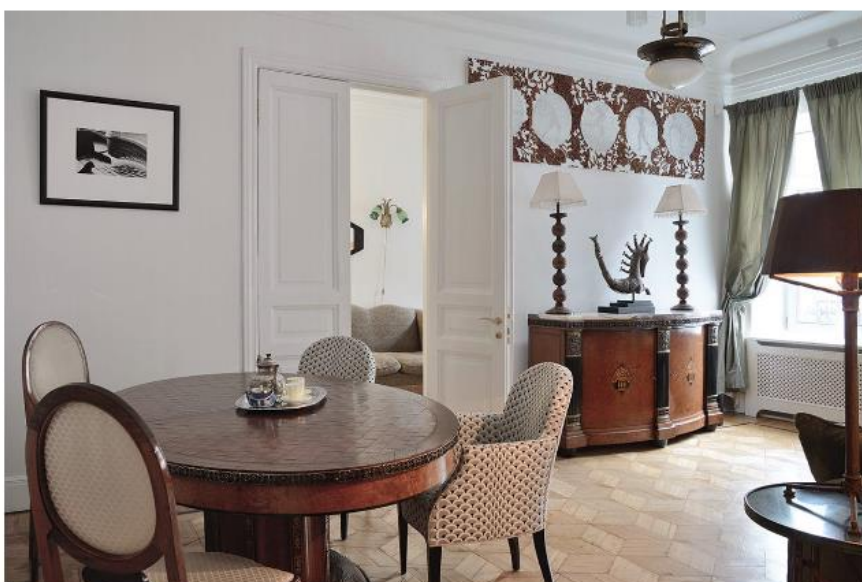
Дмитрий – Московский государственный университет коммерции.

www.partnerproject.ru

— Квартиру в доходном доме начала века мы делали для себя. Сам дом давно привлекал наше внимание уникальностью лепнины на фасадах. А когда пришли смотреть квартиру, сразу поняли — наша. Нам повезло, что внутри сохранились столетние полы, двери и лепнина. Это и легло в основу всей концепции. Мы решили, что интерьер должен выглядеть так, как будто здесь жили несколько поколений одной семьи и от каждого времени что-то осталось и продолжает гармонично существовать вместе. При этом квартира должна не быть похожей на антикварный салон, а выглядеть легко и современно. Кроме того, у нас большая коллекция современного искусства, которая тоже должна была разместиться в квартире.



Планировку пришлось восстанавливать. Удалось разыскать исторический план квартиры, которого мы и придерживались. В советские годы лестничные площадки чёрной лестницы присоединили к квартирам и оборудовали там ванные. Поэтому в квартире изначально были две «мокрые точки», в которых отлично разместились два полноценных санузла. Много времени и сил заняла реставрация пола и дверей. Столетний дубовый паркет сохранил все «следы бытования». Чтобы создать однородную поверхность, реставраторы подкрашивали его вручную.



Перед отделкой санузлов и кухни мы посмотрели много подобных помещений, сохранившихся с начала XX века. Хотелось, чтобы эти помещения тоже выглядели пришедшими из того времени. Помогла португальская плитка **TopCer** и английская сантехника **Imperial**. Кухню с классическим фасадом цвета слоновой кости нашли у российского производителя «**Стильные кухни**». А ретрохолодильник **Rosenlew** занимает отдельный почётный угол.



От предыдущих владельцев остались витражные фрамуги над дверями из муранского стекла. Мы сохранили их, а цвет стёкол дал основу для цветового решения декора — обивки мебели и портьер. Мы использовали бархат и шёлк — ткани, популярные в интерьерах начала века. Подходящие цвета нашли у Houles, там же заказали латунные карнизы и держатели для портьер. Выключатели с тумблерами подобрали у французской компании Meljac. Мебель долго не выбирали. Некоторые коллекционные предметы приехали из предыдущей квартиры. Что-то нашли у антикваров и привезли из путешествий.



COMFORT ALWAYS ON



Как грамотно
вписать
водонагреватель
в интерьер?

Узнать больше >



Traduction

Titre : Dans cet intérieur, il y a des murs blancs, une variété d'objets d'art moderne, des antiquités, des meubles modernes adjacents avec succès et un style délicat qui se sent littéralement dans l'air.

Extrait du passage : Interrupteurs avec leviers va & vient provenant de la société française Meljac. Les meubles n'ont pas été choisis depuis longtemps.

JGS Décoration, Quand Les Canapés Deviennent Haute Couture



Sabah Kemel Kaddouri - Chef de rubrique Lifestyle
Journaliste Web & Print - Rubriques Business, Entrepreneurs, Tech,
Luxe, Lifestyle

11 avril 2019



Souvent abordé à travers ses grandes Maisons de couture ou ses porte-étendards de la joaillerie, le luxe hexagonal est aussi affaire de design d'intérieur. Forbes s'intéresse à la Maison JGS Décoration qui perpétue

depuis bientôt un siècle son savoir-faire dans le mobilier et dans la conception de canapés haut de gamme. Certains atteignent des sommes vertigineuses à l'instar de modèles numérotés et uniques qui ornent les intérieurs de capitaines d'industrie, de chefs étoilés ou de stars du septième art. Jacques et Gary Grinbaum nous parlent des dessous d'un métier méconnu.

Jacques Grinbaum, père, et Gary Grinbaum, fils, se définissent tous deux comme « Ensembliers » : cet art de concevoir des canapés haut de gamme sur-mesure, dans la plus pure tradition artisanale française. Ce métier « un peu perdu » à mi-chemin entre décorateur, tapissier, designer et artiste ne s'improvise pas. C'est un savoir-faire qui s'hérite, se cultive. « *Il y a un siècle, mon grand-père était déjà tapissier, mon père a pris la succession en intégrant la dimension de décorateur. Notre atelier se situait sur la très chic avenue de la Bourdonnais.* », introduit le petit-fils, Jacques, qui a repris le flambeau. Formé à l'école Boule en création design, ce passionné d'art donne vie aux esquisses de ses clients fortunés en quête de mobilier d'exception. Canapés haute-couture, méridiennes, banquettes de lit, bibliothèque murale pour magnums de champagnes millésimés, lustres en cristaux Swarovski, depuis quatre générations JGS Décoration égaye les intérieurs de capitaines d'industrie, de dignitaires étrangers, chefs étoilés et stars du show business. Des pièces souvent créées à l'unité ou en petite série et dont le prix peut parfois flirter avec le demi-million d'euros ! Ce travail d'orfèvre est le fruit de nombreux échanges avec leur clientèle en vue d'interpréter au mieux leurs attentes et de retranscrire leur idéal esthétique. Harmonie entre les matières, les teintes, le mobilier, sélection chirurgicale des produits distribués sur le marché : telle est la feuille de route de Jacques et Gary qui ne peuvent se permettre la moindre faute de goût.

L'une des forces de la PME familiale – bientôt centenaire – est sa capacité « a humé » les évolutions du secteur. Ainsi, dès 1996, ils ont ouvert des passerelles entre leur atelier boutique et les grands noms du luxe qui entamaient leur diversification dans le mobilier haut de gamme. Inédit pour l'époque. « *Notre collaboration avec Fendi Casa s'est faite au gré d'une rencontre et d'une*

opportunité réciproque. Implanté en Italie, il n'y avait personne pour les représenter en France », relate le patriarche. Scellant l'exclusivité de la distribution de ce grand nom du luxe, l'entreprise a réalisé un coup de maître. « Nous avons déménagé rue du Faubourg Saint Honoré et avons lancé d'autres partenariats tout aussi prestigieux, à l'image de Ralph Lauren Home, Vladimir Kagan, Baker, Baccarat, Christian Lacroix Maison, Missoni Home, Kenzo Maison... », enchaîne Gary Grinbaum. Diplômé d'un Master en Sciences de gestion, le fils porte la vision business de l'enseigne.



Chez Jacques, père, et Gary Grinbaum, fils, la complémentarité est clef.

« J'ai bien essayé d'échapper à la tradition familiale en évitant tout incartade autour de la décoration... Après une incursion dans la photographie, puis dans l'informatique et l'audio/vidéo, j'ai vite été rattrapé par notre family business. », confie Gary Grinbaum. Chacun dans son rôle, le duo perpétue l'héritage atavique. « J'ai acquis une solide expérience dans le suivi de chantier et le développement de notre marque, quant à mon père il s'occupe de tout le processus créatif », renchérit l'entrepreneur. Leur complémentarité est clef. Mais pas seulement. Depuis leur atelier à taille humaine, ils parviennent à satisfaire les commandes les plus fantasques, à l'image d'un canapé Fendi Casa exécuté à partir de cuir d'autruche véritable, teint pour s'accorder à l'une des voitures de collection d'un riche client. Dans leur univers feutré, rien n'est caprice mais uniquement affaire de goût. « Nous avons également été sollicités par l'un des plus grands joailliers de la Place Vendôme pour créer une collection d'assises pour leurs boutiques, lesquelles sont désormais expédiées partout dans le monde. », partage le binôme.

Aujourd'hui, à l'aune de la montée en puissance des Millennials qui doperont la demande mondiale du luxe à horizon 2025, selon une étude du cabinet de référence Bain & Company, la Maison JGS Décoration ajuste sa stratégie. Investir des budgets conséquents dans le design d'intérieur a toujours existé, cependant ces clients très convoités adoptent une approche nouvelle : « Ils souhaitent sécuriser leurs dépenses en acquérant des marques signatures, à l'instar du canapé Serpentine de Vladimir Kagan. Best-seller s'il en est. Ce bien numéroté prend de la valeur avec le temps. », éclaire Gary Grinbaum. Ces acheteurs entendent bien valoriser leur appartement pour faire perdurer l'investissement dans une optique de revente. Les digital native ont aussi comme particularité d'imbriquer la technologie dans leur habitation pour un maillage parfait du luxe, du confort : système domotique, interrupteurs [Mejjac](#), électroménager Gaggenau, climatisation high-tech, rénovation des parquets point de Hongrie à neuf...des « gadgets » devenus la nouvelle réalité de la fabrique familiale dont la mission est d'insuffler à présent une cohérence entre mobilier et high-tech.



©JGS Décoration

L'avènement du numérique a été un formidable booster pour la PME francilienne qui s'est muée en entreprise exportatrice d'un savoir-faire tricolore très recherché « *du Japon à l'Australie en passant par les Emirats, la part de notre chiffre d'affaires hors Union Européenne dépasse parfois les 50% à l'année. C'est assurément grâce à notre référencement Web naturel, nos campagnes ciblées et le lancement d'un E-Shop dédié aux accessoires de décoration haut de gamme.* », fait valoir l'homme d'affaires. Leurs clients s'affichent également comme de formidables prescripteurs auprès d'amis prêts à déboursier des montants proportionnels à leurs exigences stylistiques.

Après avoir réussi la jonction entre leur univers et celui de marques aussi emblématiques que Ralph Lauren, Missoni Home ou Kenzo Maison, Jacques et Gary Grinbaum s'activent pour mettre sur orbite une formule de leasing pour les professionnels. « *Grands cabinets d'avocat, accueil de sociétés du CAC40, sont des lieux qui pourraient accueillir du mobilier JGS Décoration. Le leasing encouragera la décision d'investir dans ce genre de pièce de très grande valeur.* », ébauchent les artisans entrepreneurs. Et de conclure, « *nous dévoilerons prochainement un partenariat inédit, et dans un second temps, fabriquerons, distribuerons une collection inspirée de l'un de nos plus prestigieux clients* ». Les canapés de luxe made in France ont encore de beaux jours devant eux.

Designer Marc Jacobs Lists Custom West Village Townhouse For \$15.995 Million



Heather Senison Contributor
Real Estate

f
t
in



Marc Jacobs bought the four-story West Village home in 2015. YOO JEAN HAN

Fashion aficionados now have the opportunity to live in a four-story West Village townhouse designed by Marc Jacobs.

The designer bought the 4,346-square-foot home as a blank palette for \$10.495 million in 2009 and furnished the entire space, from the doorknobs to the bathroom marble, from scratch.

However, Jacobs and his new husband Char Defrancesco recently purchased a **\$9.18 million Frank Lloyd Wright home**, dubbed the Max Hoffman house, on the waterfront in the Westchester town of Rye and have decided to downsize their real estate in the city, explained Sotheby's International Realty agent Chris Poore, who is representing the listing.

The skeleton of the three-bed, 3 1/2-bath urban mansion at 68 Bethune St., listed for **\$15.995 million**, is the work of star architect Robert A. M. Stern, who designed a number of townhouses on the block. It is connected to the Superior Ink condo complex and has access to its gym, screening room and other amenities. The town-home's resident can use the development's doorman entrance and access their own dwelling through an underground passage, before taking a ride up through the floors on a private elevator.



The fashion designer is relocating to his new waterfront mansion in Rye, New York. (Photo by Evan Agostini/Invision/AP) EVAN AGOSTINI/INVISION/AP

"It's the best of both worlds," Poore said of the setup.





Everything in the home is custom, down to the doorknobs and other hardware. YOO JEAN HAN

In his 17 years in the real estate business, Poore said he's never before seen a home designed so thoroughly. Together with interior designers Paul Fortune, John Gachot and Thad Hayes, along with architect Andre Tchelistcheff, Jacobs added bespoke hardware from [H. Theophile](#) and marble to its bath and powder rooms. Even the light-switches are unique, in a vintage-inspired style from [Meljac](#).

Traduction :

Le designer Marc Jacobs vend sa maison de ville personnalisée du West Village pour 15,995 millions de dollars

[...]

Au cours de ses 17 années dans l'immobilier, Poore a déclaré qu'il n'avait jamais vu une maison aussi bien conçue. Aux côtés des architectes d'intérieur Paul Fortune, John Gachot et Thad Hayes, ainsi que de l'architecte Andre Tchelistcheff, Jacobs a ajouté du matériel sur mesure de H. Theophile et du marbre à ses salles de bain et ses salles d'eau. Même les interrupteurs sont uniques, dans un style d'inspiration vintage de Meljac.

[...]

"Everything in the house is really done to perfection, there's so much attention to detail," Poore said. "It has such a warmth about it, you can tell that he's a designer."



The oak-paneled living room. YOON JEAN HAN

The home, along with its oak-paneled living room and Jacobs' Instagram-famous [bull terrier Neville](#) were featured in a July 2017 story in [Architectural Digest](#), solidifying their place among real estate royalty.

The master suite, meanwhile, encompasses an entire floor and includes a mahogany dressing room and closet. Its bathroom is encased in Emperor Light marble and features two vanities, along with a soaking bathtub and custom fixtures from [Waterworks](#).

On the top level are two guest bedrooms, each with their own private baths.



The townhouse features a garden and a rooftop terrace. FRANCOIS HALARD

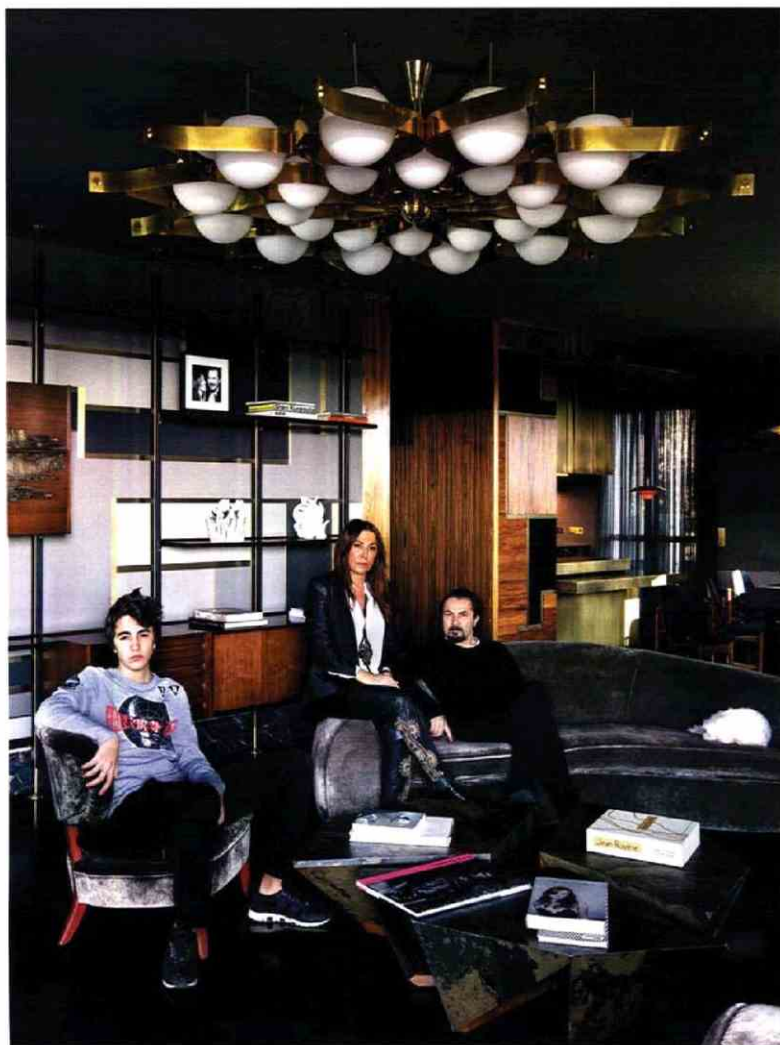
A New York City oasis is not complete without private outdoor space, and Jacobs' townhouse has plenty of that too - 1,462-square-feet, to be exact. In the warmer weather, residents and their guests can enjoy a serene garden courtyard along with a rooftop terrace overlooking the quiet, tree-lined block.



By Joanne Gambale Photographed by Helenio Barbetta Produced by Chiara Dal Canto

A Milan-based concept store owner and an architect join forces to push the BOUNDARIES of luxurious style.

Fashion forward



THIS PAGE
Alessandro, Monica and Giorgio Dantone in the living area of their Milan apartment; **lounge chair** by Otto Schultz; **Origami coffee table** by Gunjan Gupta; **T22 modular storage system** by Osvaldo Borsani with decorative element by Arnaldo Pomodoro for Tecno; **Arredoluce Monumental chandelier** (1964) by Gio Ponti. **OPPOSITE PAGE** in the guest bedroom, **cupboard doors** made of brass bars on plaster, and **feature wall and door** made of rosewood, ebony and brass, all by Pierfrancesco Cravel. **Brass switch plate** from Meljac. *Details, last pages.*





If it is the 'essence' of a home's owner that an architect is seeking to realise, then there's an unfair advantage at play when said architect has already designed the bottle of said owner's debut perfume.

Pierfrancesco Cravel is the designer behind the sexy black vessel containing Profumo by Daad Dantone, released by the Milan fashion store's founder, Giorgio Dantone, in 2015. He is also behind a couple of the fashion stores themselves, including one in its planning phase in Shanghai. Cravel and Dantone had met in Daad's original store on Via Santo Spirito, its small inscription on the door usually upstaged by neighbours Balenciaga, Prada, Gucci, Valentino and Lanvin. Dantone is a sophisticated buyer, attentive to the constant evolution of fashion, and he's transformed his family tailor business into an innovative concept store that stocks the likes of Rick Owens. Aesthetically it is a combination of avant garde, Gothic romance and Italian sexy, and the same could be said for Dantone's off-the-charts luxury apartment.

"The essence of Dantone's store is an even more exclusive luxury [than] the fluorescence of those other 'luxury' brands," says Cravel. "Before meeting each other, we had already met, often frequenting the same rooms and places. We are very similar; very shy and just as hungry for beauty. We liked each other right away."

Cravel has his own extensive background in fashion — his resume includes *Vogue Italia*, Calvin Klein and Trussardi — but his design credits since he founded PFC Architects in 2001 mark a definite shift in focus, culminating in his award-winning collaboration with Alessi.

Dantone's apartment is close to Milan's centre, on the seventh floor of a new build that was originally part of a conversion project on an old railway hub. As often happens in Italy, the project was left in limbo, and the green area went unplanted so that the landscape around Dantone's home has an 'unfinished' look entirely at odds with the refinement inside.

"Giorgio bought the apartment when the building was still under construction, because from there you could see the spires of Milan Cathedral," says Cravel. "The slightly East Berlin flavour of this area has inspired my project, which is entirely inward-looking and traces in its materials, finishes, details and refined forms the culture of some of the great architects." He refers to, among others, Osvaldo Borsani, Gino Sarfatti, Max Ingrand and Gio Ponti, whose chandelier for Sorrento's Parco dei Principi hotel resides in Dantone's living room.

The collaboration expanded to involve Cravel's former professor Andrea Branzi, whom the designer considers his "master". The 80-year-old was let loose on the entrance room, which misses the memo of the home's general style of greys and golds to great effect via a mural of the Roman fresco of Giardino di Livia. Branzi altered the print-on-canvas with his own freehand drawings of shrubs, colourful birds and fruit, so that it's no longer site-specific to the Villa of Livia.

If the jaw has dropped upon entry, then it may not relax until exit, because this home makes no attempt at modesty. Gleaming like a rock star's acoustic guitar is the flamed rosewood lamellae that's unabashedly paired with ebony lamellae to create a sort of monochrome Mondrian boiserie along the corridor and around the kitchen. The slats are brass on the underside so that if you walk backwards towards the entrance only brass can be seen. "It's designed to perfectly hide all the doors, including the guest bathroom," explains Cravel. "Often the guests ask where the bathroom is and are told it is the first door on the right in the hallway, but no one has ever found it until Giorgio reveals the trick." The five tones of grey plaster divided by brass profiles on the walls of the living room are more Mario Radice than Mondrian, recalling his 1930s frescoes in Giuseppe Terragni's Casa del Fascio.

Dantone's own history tells of an apprenticeship with his father, an esteemed tailor with an atelier frequented by the Milanese nobility. At 20, he opened his own shop to sell young prêt-à-porter talents including Giorgio Armani and Dolce & Gabbana at the start of their careers. He now has his own son with his wife, Monica, and — according to Cravel — the 18-year-old, Alessandro, "jostles from one girlfriend to another", impatient to work for his father.

Cravel has already earned that honour. "I've never had this profound understanding with another customer before," he says. "Drawing for Giorgio has pushed me to demand much more of myself, not to fear being understood. We are both visionaries: I'm curious about his world, he's curious about mine." VL
pfcarchitects.com





► 2 mai 2019





Sources



LEFT in the bedroom of Emmanuel de Baysse's Paris home (page 92), custom-made **bedside table** by Francesco Balzano; **bed linen** by Frette; plaster **chandelier** by Philippe Anthozio; watercolour **painting** by Camille Henrot; in the living room beyond, wooden **chair** by Alexandre Noll; Roman female **bust** (c. 1st-2nd century AD).

EDITORIAL Aene Studios aenestudios.com Alana Wilson alanawilson.com Alessandro Tomassetti alessandrotomassetti.com Alm studio alm.com Anibou anibou.com.au Anish Kapoor anishkapoor.com Anthony White anthonywhite.art Apparatus apparatusstudio.com Arent & Pyke arentpyke.com Artedomus artedomus.com Artemide artemide.com Beeker Minty beekerminty.com Bomma bomma.cz Byzantine Design byzantinedesign.com.au Cadrys cadrys.com.au Caesarstone caesarstone.com.au Carol Crawford carolcrawfordsculpture.net Castorina & Co castorina.com.au CB2 cb2.com CDK Stone cdkstone.com.au Chastagner chastagner.fr Coco Republic cocorepublic.com.au Conditmat codimatecollection.com Cosentino cosentino.com/en-au Covet covet.com.au Criteria criteriacollection.com.au Cult cultdesign.com.au David Jones davidjones.com Dedece dedece.com Del Harrow delharrow.net Designer Rugs designerrugs.com.au Dines dines-france.com/en Dinosaur Designs dinosaurdesigns.com.au Dom Pérignon domperignon.com Domo domo.com.au Douglas & Bee douglasandbee.com Douglas Kirkland douglaskirkland.com Driade driade.com Elliott Clarke elliottclarke.com.au Fabrice Ausset fabriceausset.net Fendi fendi.com Ferrone eu.ferronedesign.com Fibonacci Stone fibonaccistone.com.au FontanaArte fontanaarte.com Frama framaeph.com Francalia francalia.com.au Frette frette.com Fritz Hansen fritzhanzen.com G Lab Milano glabmilano.it Gaggenau gaggenau.com.au Galerie BSL galeriebsl.com Gessi gessi.com Graphis graphis.net.au Greg Natale gregnatale.com Gucci gucci.com Harrolds harrolds.com.au Hay hay.dk Hermetica Flowers hermeticaflowers.com.au Hub hubfurniture.com.au Ilo Rugs ilorugs.com In Bed Flagship inbedstore.com International Floorcoverings interfloors.com.au J Crew jcrew.com James Dunlop Textiles jamesdunloptextiles.com Jordan jordan.com.au John Nicholson johnnicholson.com.au Khadi & Co. khadiandco.com Kip & Co kipandco.com.au Kirkby Design kirkbydesign.com L&M Home lmhome.com.au Lightly lightly.com.au Living Edge livingedge.com.au Loom Rugs loomrugs.com

Louis Poulsen louispoulsen.com Love Stories lovestoriesintimates.com.au Lyons Gallery theylyonsgallery.com Marie Martin marie-martin.com Mario Milana mariomilana.com Marisa Purcell marisapurcell.com Marmoset Found marmosetfound.com.au Marsotto Edizioni edizioni.marsotto.com Mason Editions mason-editions.com Maurizio Pecoraro mauriziopecoraro.it Mecca mecca.com.au Meljac meljac.com Michael Reid michaelreid.com.au Moroso moroso.it Mosaic Factory mosaicfactory.com Murray White Room murraywhiteroom.com Net-A-Porter net-a-porter.com Norr11 norr11.com Officine Morelli officinemorelli.com Ondene ondene.com.au Onsite Supply + Design onsitesd.com.au Palmer & Penn palmerandpenn.com.au Parlour X parlourx.com Patricia Piccinini patriciapiccinini.net PFC Architects pfcarchitects.com Phole phole.se Pictalab pictalab.com Pierre Frey pierrefrey.com Planet planetfurniture.com.au Poliform poliform.com.au Polixeni Papapetrou polixenipapapetrou.net Porter's Paints porterspains.com Prada prada.com Radford radfordfurnishings.com.au RedValentino redvalentino.com Ressource Peintures ressource-peintures.com Rex Dupain rexdupain.com.au Robert Moreland robertmoreland.com Robyn Cosgrove robyncosgrove.com Royal Oak Floors royaloakfloors.com.au Ruven Afanador ruvenafanador.com Simona Cardinetti simonacardinetti.com Sophie Gannon Gallery sophiegannongallery.com.au Sophie Nolan communebondi.com/products/sophie-nolan-sculptual-vessel-small Space Furniture spacefurniture.com Spence & Lyda spenceandlyda.com.au Steven Lindsay stevenlindsay.co.uk Sue Barnsley Design sue@suebarnsleydesign.com Sullivan + Strumpf sullivanstrumpf.com Sunspel sunspel.com Surface Gallery surfacegallery.com.au Tala tala.co.uk Tamsin Johnson tamsinjohnson.com.au Tecno tecnospa.com Teranova teranova.com.au The Outnet theoutnet.com Thomas Fritsch Artrium thomasfritsch.fr Tongue N Groove tngflooring.com.au Tracey Boyd aboydbazaar.com Viviane Sassen vivianesassen.com Vola vola volafordcrystal.com Welsh + Major welshmajor.com West Elm westelm.com.au

[Home](#) » [Remodelista](#) » Davelle: 13 Ideas to Steal from New York's Tiniest Jewelbox Restaurant

Davelle: 13 Ideas to Steal from New York's Tiniest Jewelbox Restaurant

[Like 0](#) [Tweet](#) [Share](#)

March 25, 2019 at 8:00 AM

A magic thing about New York is the way that, every now and then, you stumble upon a little jewel box—a room, a restaurant—on a side street, behind an innocuous storefront, where you least expect it. When Julie and I both spotted a photo of [Davelle](#), a new restaurant on the Lower East Side, a while back, it seemed just that sort of small gem: not much from the outside—easy, even, to walk by, if its grate were pulled across the front its narrow shopfront—but inside, a bright and thoughtful little world.

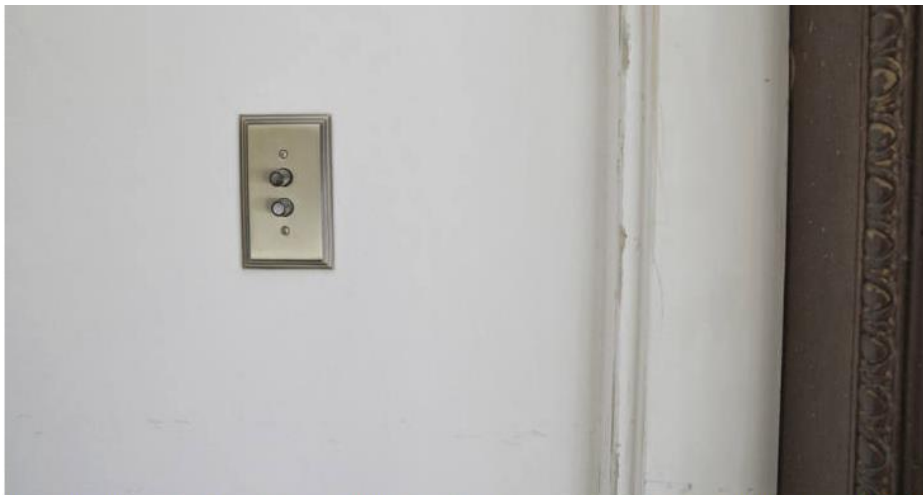
In opening Davelle, owner Yudai Kanayama set about transforming a tiny space on Suffolk Street—formerly another Japanese restaurant—into an evocative celebration of his native Hokkaido, Japan, with sea urchins and round, gold peaches on the menu. But he also had the architecture and history of New York in mind: "A lot of Japanese restaurants usually do the same approach when they do renovations, which makes a lot of them look similar," Kanayama told me. "The concept for the interior of Davelle is maximizing the potential of NYC's old building structures, with original antiques only." (All of the furniture is from the early 1900s, he tells me.)

With such a small space—it has only three tables—Kanayama was able to choose each detail of the interiors with care. "Big restaurants would be only able to buy reproduction, because original costs more and they need a lot of them," he says. "But we are a small restaurant, and didn't want to compromise on small details."

Step inside, and take note of a few fresh, thoughtful ideas to emulate.

Photography by [Arata Takabatake](#).

1. Keep a low profile.



Above: The hardware and light switches are vintage, too, sourced from "an online shop that sells antique fixtures." ([Meljac](#) makes our favorite vintage-inspired switches; read more at [Beautiful Basics: The Brass Light Switch and More by Meljac](#).)





Артхаус

КЛАССИКА МОЖЕТ БЫТЬ ОЧЕНЬ СМЕЛОЙ, ИНТРИГУЮЩЕЙ И НЕОДНОЗНАЧНОЙ. ДЛЯ ИНТЕРЬЕРА КВАРТИРЫ В ИСТОРИЧЕСКОМ ЦЕНТРЕ МОСКВЫ ДИЯ САМСОНОВА И АЛЁНА СЕМЁНОВА ВЫБРАЛИ ИМЕННО ТАКУЮ РОЛЬ

Текст: АЛЕКСАНДРА СОЛОДУХИНА
Фото: ЮРИЙ ГРИШКО



Архитектор Лия Самсонова:
«Успешный проект—это результат разговора, в котором архитектор услышал и понял заказчика, а тот, в свою очередь, решил архитектору довериться. Потому что для творчества главное—это ощущение свободы и доверия. При этом, чтобы понять друг друга, совсем не обязательно вести длинную беседу. Лейтмотив будущего интерьера может определить одна фраза или подборка картинок»

Авторы проекта архитектор Лия Самсонова, декоратор Алёна Семёнова (слева)



Легендарный писательский дом в центре Москвы, просторная квартира с двумя подиумами («наследие» предыдущего владельца—режиссёра, который устраивал лекции для своих студентов прямо дома) и неповторимая артистичная атмосфера. Именно такой объект достался архитектору Лие Самсоновой и декоратору Алёне Семёновой для оформления, переосмысления и адаптации под требования заказчиков. Создание нового сценария подобного пространства с богатой историей и ярким характером можно смело назвать настоящим творческим вызовом. «Но мы работали с семьёй заказчиков уже не в первый раз, и концепция нового интерьера появилась очень легко. Хозяева не боятся смелых решений. Поэтому все проекты, которые мы сделали для них, никого не оставляют равнодушными и всегда запоминаются. При этом наши заказчики относятся к дизайну очень прагматично и рационально»,—рассказывает Лия. Так квартира получила контрастную чёрно—белую гамму с насыщенными винными акцентами, большие зеркала и эффектные прозрачные перегородки.

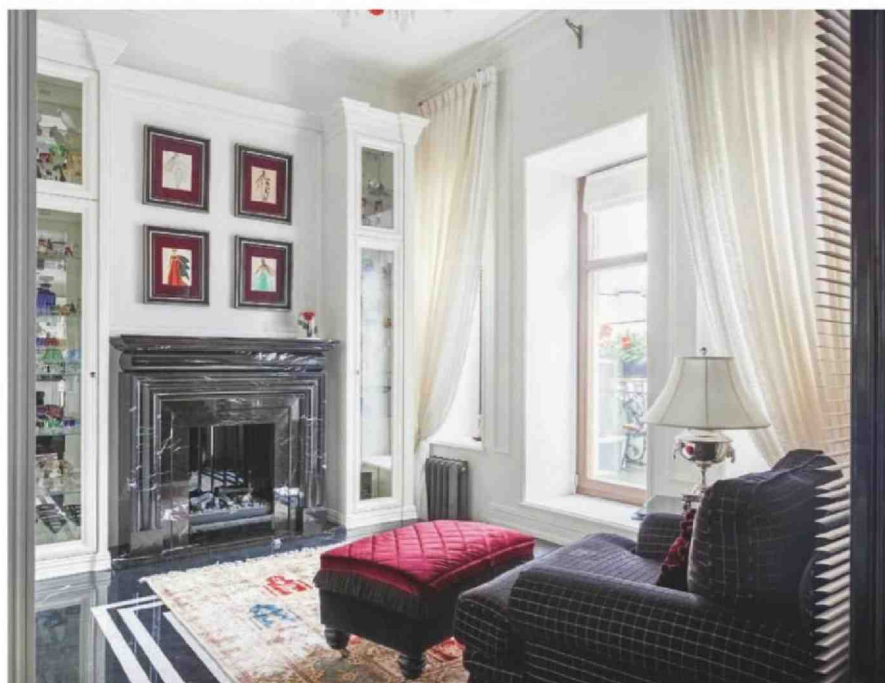
В торцах выгнутого общественного блока архитекторы сохранили оба подиума. На одном из них разместили кухню. Второй, бывший при предыдущем хозяине домашней сценой, превратили в камерную гостиную с камином. Это пространство для отдыха и уединения. А вот диванная группа и столовая в центральной



На первом развороте

Высокие потолки позволили авторам проекта воплотить в жизнь необычное решение гардеробной зоны. Это двухуровневая система, нижний ярус которой декорирован зеркалами и служит украшением гостиной, а верхний смотрится как галерея полноценного второго этажа. И то, и другое зрительно расширяет пространство гостиной. Мебель выполнена по эскизам авторов проекта на фабрике LUMI Диван, DURESTA. Журнальный столик, RALPH LAUREN HOME. Люстра, бра, ILLUMINATI. Лепнина на потолке и на стенах, лепная мастерская «ПЕТЕРГОФ». Керамогранит, CASALGRANDE PADANA

Справа Малую гостиную разместили на специальном подиуме и отделили прозрачной перегородкой с жалюзи. Кресло, DURESTA



части гостиной—место встречи и приёма гостей. Отличаются они и колористически. Если в малой гостиной преобладает тёмный мрамор и глубокий винный оттенок текстиля, то в главной архитекторы разыграли тему шахмат: диван, кресла и столовая группа выставлены, словно фигуры на доске. Контраст и драматическое противостояние вообще стали лейтмотивом этого проекта. Белоснежные стены с лепным декором контрастируют с тёмными цветами встроенной мебели: тёмно-коричневым оттенком и чёрным лаком. Линии окон противопоставлена линия зеркал, которая служит украшением двухуровневой гардеробной в цвете тёмного шоколада и одновременно помогает зрительно увеличить пространство.

«Когда мы придумывали оформление приватной зоны, то заказчик показал нам отрез ткани, которую приобрёл в одном из путешествий. И сказал, что спальня должна быть обязательно белой и обязательно с таким холодным голубым цветом. Её судьба была решена»,—вспоминает Лия. А вот то, как в квартире размещена гостевая зона,—это отдельная история и одна из главных интриг архитектурного и интерьерного действия. Фактически она всё время присутствует на сцене, но мы её не узнаём. Потому что гостевой блок в этом проекте равен малой гостиной. Здесь невероятно уютно: камин, зона для чтения, витрины с коллекцией

Фрагмент интерьера малой гостиной. Портал камин DIMPLEX отделан тёмным мрамором SLC STONE и выполнен по авторскому эскизу. **Слева** Зона кухни расположена на подиуме, который, как и малая гостиная, возвышается над основной площадью квартиры. Кухонная мебель, PRESTIGE. Мраморные полы, SLC STONE



► 1 février 2019



✘ **Воздух.левая** Зона отдыха при спальне. **Воздух.справа** Ванная комната. Мебель для ванной, EURODESIGN. Сантехника, VILLEVOY & BOSCH. Смесители, ТНФ. Выключатели, **М.Т.С.** **Вингу** Гостевой санузел. **Справа** Фрагмент двухуровневой гардеробной системы, спроектированной специально для этого интерьера. Зеркальный первый ярус соединен со вторым этажом лестницей с перилами и воздушным стеклянным ограждением



Авторы проекта архитектор Лия Самсонова, декоратор Алёна Семёнова
Поставка выключателей компания Tesli
Поставка сантехники компания «Хогарт»
Общая площадь 130 м²

SIGNATURES SINGULIÈRES

Le magazine digital des talents français

ACCUEIL CRÉATEURS SINGULIERS INTÉRIEURS UNIQUES PIÈCES ORIGINALES GRIMOIRES ADRESSES SECRÈTES VENTES SINGULIÈRES A PRO

Par Excellence importe le savoir-faire français à New York

© mars 24, 2019 - Claire Bossu-Rousseau - Showrooms - 0 Commentaires



Signatures Singulières est fier de vous annoncer son partenariat avec Par Excellence, le showroom ouvert par Charles Jouffre, qui présente nos savoir-faire Français à New York.

Aux Etats-Unis, la France a déjà une bonne image, notamment dans le domaine de la gastronomie et du tourisme. Par Excellence cherche à étendre la réputation de la France à l'ensemble de ses savoir-faire artisanaux d'exception. Pour cela, Charles Jouffre, créateur des ateliers de tapisserie du même nom, a pris l'initiative d'ouvrir un showroom à New York qui leur est dédié. En effet, les artisans d'art n'hésitent pas à partir à la conquête de nouveaux marchés où la *French Touch* est très appréciée. Ce showroom installé dans le quartier de Chelsea est depuis deux ans la vitrine de présentation au public américain des atouts de la France dans ce domaine. Déjà huit partenaires s'en font les ambassadeurs. Lison de Caunes, Declercq Passementiers, Ateliers Saint Jacques, **Mejaco**, Ozone, Les Marbreries de la Seine, la Manufacture de Tapis de Bourgogne et Jouffre ont ainsi rejoint Par Excellence.

L'amour du beau est universel

Par Excellence met ainsi en lumière des métiers d'art aux savoir-faire précieux. Bien sûr, le marché américain, dans toute son immensité et sa diversité, est visé au premier plan. Mais pas seulement. A New York qui est une niche pour le mobilier d'art, il y a aussi une clientèle internationale – chinoise et russe notamment – qui a des appartements, l'envie et les moyens de faire travailler nos artisans. Celle-ci, très exigeante, veut des produits très hauts de gamme dans la tradition de l'artisanat d'art. Cette clientèle recherche la rareté, la singularité, le caractère exclusif de l'objet unique fait-main et sur mesure. Le raffinement Français est ainsi très prisé par le monde du luxe.

Le style français

De plus, les Français savent mêler tradition et innovation. La présentation de leur création dans le cadre d'un showroom est un plus car il permet aux uns et aux autres de venir voir la matière, de la toucher et la ressentir. Outre la présentation des produits auprès des décorateurs, designers et architectes, Par Excellence accompagne ses partenaires avec des prestations de communication, de marketing, de gestion des marchandises et de conciergerie. L'espace peut aussi servir aux artisans de lieu de rendez-vous avec des clients potentiels lors de leur venue à New York.

SUIVEZ-NOUS



NEWSLETTER

Entrez votre adresse mail pour recevoir le meilleur de Signatures Singulières

E-mail

S'abonner

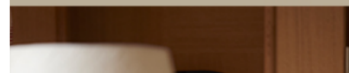
Rechercher...



MILLON
Maison de ventes aux enchères depuis 1925



 **NICOLAS
AUBAGNAC**
PARIS





Interview de Guillaume Bouchez
Directeur associé de Par Excellence

Quels sont vos critères pour sélectionner vos artisans ?

Guillaume Bouchez : nos entreprises partenaires doivent être françaises et avoir un savoir-faire artisanal d'excellence ; la définition d'un EPV (Entreprise du Patrimoine Vivant) en somme. D'ailleurs la plupart le sont.

Huit artisans ont rejoint Par Excellence. Combien souhaitez-vous en recevoir ?

Guillaume Bouchez : nous nous sommes fixés de ne pas dépasser le seuil des 12 partenaires ; nous sommes actuellement en discussion avec plusieurs artisans et nous

pensons terminer l'année à 10, l'objectif étant d'intégrer de nouveaux savoir-faire. On nous demande beaucoup de verre dernièrement, et je suis en contact avec une entreprise spécialisée dans la broderie architecturale dont le travail est incroyable.

Le savoir-faire français est très prisé à l'étranger. Quel sont les métiers les plus demandés par vos architectes d'intérieur américains ?

Guillaume Bouchez : tous arrivent à tirer leurs épingles du jeu du fait de leur savoir-faire unique et de leur complémentarité. C'est toute la beauté du projet Par Excellence ! Dans certaines agences on retrouve de nombreux projets sur lesquels sont intervenus plusieurs de nos partenaires.

D'après vous, qu'est ce qui labellise les savoir-faire Français comme étant un facteur de choix pour vos clients étrangers ?

Guillaume Bouchez : notre artisanat tout comme notre cuisine, bénéficie de cette aura internationale. Ici on parle très facilement de savoir-faire "à la Française" comme on parlerait de notre savoir vivre ! Le made in France dans l'artisanat d'art est synonyme de qualité bien sûr, mais aussi de prestige et de tradition.

Y a-t-il une forte demande de vos clients américains pour les artisans Français ?

Guillaume Bouchez : le Made in France a le vent en poupe, nos clients adorent. Ce qui leur plaît beaucoup c'est la tradition venue du Vieux Continent associée au travail à la main. Ils veulent des pièces uniques et si en plus c'est fait en France, alors là... Comme j'aime beaucoup dire à nos clients, travailler avec Par Excellence c'est s'offrir un petit bout de France dans son penthouse New-Yorkais !

Votre showroom est-il ouvert aux particuliers également ?

Guillaume Bouchez : bien sûr nos portes restent ouvertes à tous, mais nos clients sont les designers et décorateurs, donc à part les pièces présentées au showroom on ne fait que du sur-mesure, de la pièce unique.

Dressez-vous un bilan positif à l'issue des 3 premières années d'existence de ce showroom New-Yorkais ?

Guillaume Bouchez : oui ! Preuve en est que nous allons accélérer notre développement : nous ouvrons le capital à de nouveaux actionnaires. J'en fais d'ailleurs partie. Nous ouvrons un nouveau showroom en septembre 2019. Un grand décorateur français y sera associé à nos partenaires. Enfin nous réfléchissons à ouvrir des bureaux sur la côte ouest et en Asie où la demande pour le made in France est très forte.

Par Excellence
459 West 18th Street, Chelsea
New York, NY, 10011.
Tél. : +1 (646) 642 2590
office@parexcellency.com



Showroom Par Excellence

- » Revêtements de sol
- » Salle de bains
- » Savoir faire
- » Showrooms
- » Vestes singulières
- » Visite immersive

COMMENTAIRES RÉCENTS

- » Miguel Duterrier dans Vincent Darré un artiste atypique
- » O SERVENT dans Vincent Darré un artiste atypique



26 Cité de Trévis
75009 Paris
www.nicolas-aubagnac.com

ARTICLES RÉCENTS



Par Excellence importe le savoir-faire français à New York
» Showrooms



Artcurial Art du XXè siècle
» Ventes singulières



Laurent Mougoust revisite l'Hôtel Bowmann
» Décorateur, Hôtels



Rémi Bouhaniche Hô ! les beaux luminaires...



Patrick Norguet collabore avec Miroir Brot
» Designers

CATÉGORIES

- » Artistes de talent
- » Bien-être
- » Décorateur
- » Designers
- » Expositions
- » Galeries d'exception
- » Grimoires
- » Hôtels
- » Les Décorateurs
- » Luminaire
- » Mobilier
- » Papier peint et Tissu
- » Patrimoine
- » Restaurants
- » Résultats

DASSAULT & ALTRAD : DEUX SAGAS D'ENTREPRISE HORS NORMES

Forbes

PRINTEMPS 2019

FRANCE :
CLASSEMENT DES
MILLIARDAIRES
EXCLUSIF : Les
40 plus grandes
fortunes

PALMARÈS
**BUSINESS
SCHOOLS**

LES MBA POUR
BOOSTER VOTRE
CARRIÈRE

CITROËN
**100 ANS
D'INNOVATION**

LINDA JACKSON,
DIRECTRICE
CHEVRONNÉE

GLAMOUR
CRAZY HORSE

L'INSTITUTION FAIT
SA MUE À L'HEURE
DE #METOO

30 UNDER 30

NOS TRENTE
ENTREPRENEURS
DE MOINS DE
TRENTE ANS LES
PLUS INNOVANTS,
INFLUENTS
ET INSPIRANTS...

Belgique : 9,50 € - Luxembourg : 9,50 € - Suisse : 16,20 CHF

M 03507 - 6 - F : 9,00 € - RD





Business@Forbes

JGS Décoration : quand les canapés deviennent haute couture

Souvent abordé à travers les grandes maisons de couture ou les porte-étendard de la joaillerie, le luxe hexagonal est aussi affaire de design d'intérieur. *Forbes France* s'intéresse à la maison JGS Décoration, qui perpétue depuis bientôt un siècle son savoir-faire dans le mobilier et dans la conception de canapés haut de gamme. Certains d'entre eux atteignent des sommes vertigineuses, à l'instar des modèles uniques numérotés qui ornent les intérieurs des maisons de capitaines d'industrie, de chefs étoilés ou de stars du septième art. Jacques et Gary Grinbaum nous révèlent les dessous d'un métier méconnu.

PAR SABAH KEMEL KADDOURI

Jacques Grinbaum, le père, et Gary Grinbaum, le fils, se définissent tous deux comme « ensembliers » : ils pratiquent cet art de concevoir des canapés haut de gamme sur mesure, dans la plus pure tradition artisanale française. Ce métier devenu rare, à mi-chemin entre décorateur, tapissier, designer et artiste, ne s'improvise pas. C'est un savoir-faire qui s'hérite, se cultive. « *Il y a un siècle, mon grand-père était déjà tapissier, mon père a pris la succession en intégrant la dimension de décorateur. Notre atelier se situait sur la très chic avenue de la Bourdonnais* », introduit Jacques, qui a repris le flambeau familial.

Formé à l'École Boulle en création design, ce passionné d'art donne vie aux esquisses de ses clients fortunés en quête de mobilier d'exception. Canapés haute couture, méridiennes, banquettes de lit, bibliothèques murales pour magnums de champagne millésimé, lustres en cristal Swarovski : depuis quatre générations, JGS Décoration égaye les intérieurs des capitaines d'industrie, des dignitaires étrangers, des chefs étoilés et des stars du show-business. Des pièces souvent créées à l'unité ou en petite série et dont le prix peut parfois flirter avec le demi-million d'euros ! Ce travail d'orfèvre est le fruit de nombreux échanges avec les clients en vue d'interpréter au mieux leurs attentes et de retranscrire leur idéal esthétique. Harmonie entre les matières, les teintes, le mobilier, et sélection chirurgicale des produits distribués sur le

marché : telle est la feuille de route de Jacques et Gary Grinbaum, qui ne peuvent se permettre la moindre faute de goût.

Distributions exclusives

L'une des forces de la PME familiale, qui sera bientôt centenaire, est sa capacité à anticiper les évolutions du secteur. Ainsi, dès 1996, elle a ouvert des passerelles entre son atelier-boutique et les grands noms du luxe qui entamaient leur diversification dans le mobilier haut de gamme. Inédit pour l'époque. « *Notre collaboration avec Fendi Casa s'est faite au gré d'une rencontre et d'une opportunité réciproque. L'entreprise était implantée en Italie, mais il n'y avait personne pour la représenter en France* », relate le patriarche. Scellant l'exclusivité de la distribution de ce grand nom du luxe, JGS Décoration a réalisé un coup de maître. « *Nous avons déménagé rue du Faubourg-Saint-Honoré et avons lancé d'autres partenariats tout aussi*

Jacques Grinbaum illustre les idées de ses clients avant d'en confier la réalisation à ses équipes, tandis que son fils Gary s'occupe de la distribution des grandes marques confiées à l'entreprise.



L'une des forces de la PME familiale, qui sera bientôt centenaire, est sa capacité à anticiper les évolutions de son secteur.





prestigieux, avec des marques comme à Ralph Lauren Home, Vladimir Kagan, Baker, Baccarat, Christian Lacroix Maison, Missoni Home, Kenzo Maison... » enchaîne Gary Grinbaum. Diplômé d'un master en sciences de gestion, le fils porte la vision business de l'enseigne.

« J'ai bien sûr essayé d'échapper à la tradition familiale en évitant le monde de la décoration, confie-t-il. Après une incursion dans la photographie, puis dans l'informatique et l'audio-vidéo, j'ai vite été rattrapé par notre family business. » Chacun dans son rôle, le duo perpétue l'héritage atavique. « J'ai acquis une solide expérience dans le suivi de chantier et le développement de notre marque. Quant à mon père, il s'occupe de tout le processus créatif », renchérit l'entrepreneur.

Leur complémentarité est la clé. Mais pas seulement. Dans leur atelier à taille humaine, ils parviennent à satisfaire les commandes les plus

fantasques, à l'image d'un canapé Fendi Casa exécuté à partir de cuir d'autruche véritable, teint pour s'accorder à l'une des voitures de collection d'un riche client. Dans leur univers feutré, rien

n'est caprice, mais uniquement affaire de goût. « Nous avons également été sollicités par l'un des plus grands joailliers de la place Vendôme pour créer une collection d'assises pour ses boutiques, assises qui sont désormais expédiées partout dans le monde », partage le binôme.



Dans cet atelier à taille humaine, on parvient à satisfaire les commandes les plus fantasques.

Aujourd'hui, à l'aune de la montée en puissance des millennials, qui doperont la demande mondiale du luxe à l'horizon 2025, selon une étude du cabinet de référence Bain & Company, la maison JGS Décoration ajuste sa stratégie. L'investissement de budgets conséquents dans le design d'intérieur a toujours existé, cependant ces clients très convoités adoptent une approche nouvelle. « Ils souhaitent sécuriser leurs dépenses en acquérant des marques signatures, à l'instar du canapé Serpentine de Vladimir Kagan, best-seller s'il en est. Ce bien numéroté prend de la valeur avec le temps », éclaire Gary Grinbaum. Ces acheteurs entendent bien valoriser leur appartement pour faire perdurer l'investissement dans une optique de revente. Les digital native ont aussi comme particularité d'imbriquer la technologie dans leur habitation pour un maillage parfait du luxe et du confort : système domotique, interrupteurs



© PHILIP CONRAD PHOTO AGENCY - JGS DÉCORATION



Les créations de JGS Décoration sont aussi diverses que les marques et les clients pour lesquels l'entreprise travaille, mais il s'agit toujours de produits très haut de gamme.

Meljac, électroménager Gaggenau, climatisation high-tech... Des « gadgets » devenus la nouvelle réalité de la fabrique familiale dont la mission est à présent d'insuffler une cohérence entre mobilier et high-tech.

Des relais de croissance inextinguibles

L'avènement du numérique a été un formidable booster pour la PME francilienne, qui s'est muée en entreprise exportatrice d'un savoir-faire tricolore très recherché. « Nous vendons du Japon à l'Australie, en passant par les Émirats. La part de notre chiffre d'affaires hors Union européenne dépasse parfois les 50 % à l'année. C'est assurément grâce à notre référencement web naturel, à nos campagnes ciblées et au lancement d'un e-shop dédié aux accessoires de décoration haut de gamme », fait valoir l'homme d'affaires. Les clients s'affichent également comme de formidables prescripteurs auprès d'amis et de connaissances

prêts à déboursier des montants proportionnels à leurs exigences stylistiques.

Après avoir réussi la jonction entre leur univers et celui de marques aussi emblématiques que Ralph Lauren, Missoni Home ou Kenzo Maison, Jacques et Gary Grinbaum s'activent pour mettre sur orbite une formule de leasing pour les professionnels. « Les grands cabinets d'avocats ou les halls d'accueil de sociétés du CAC 40 sont des lieux qui pourraient accueillir du mobilier JGS Décoration. Le leasing encouragera

la décision d'investir dans ce genre de pièce de très grande valeur », ébauchent les artisans entrepreneurs. Et de conclure : « Nous dévoilerons prochainement un partenariat inédit, et dans un second temps, nous fabriquerons et distribuerons bientôt une collection inspirée de l'un de nos plus prestigieux clients. » Les canapés de luxe made in France ont encore de beaux jours devant eux. *



L'avènement du numérique a été un formidable booster pour la PME francilienne, qui s'est muée en entreprise exportatrice d'un savoir-faire tricolore très recherché.

BY:  Dominic Jeffares

PUBLISHED DATE
Feb 11, 2019
(16 hours ago)

CATEGORY
House

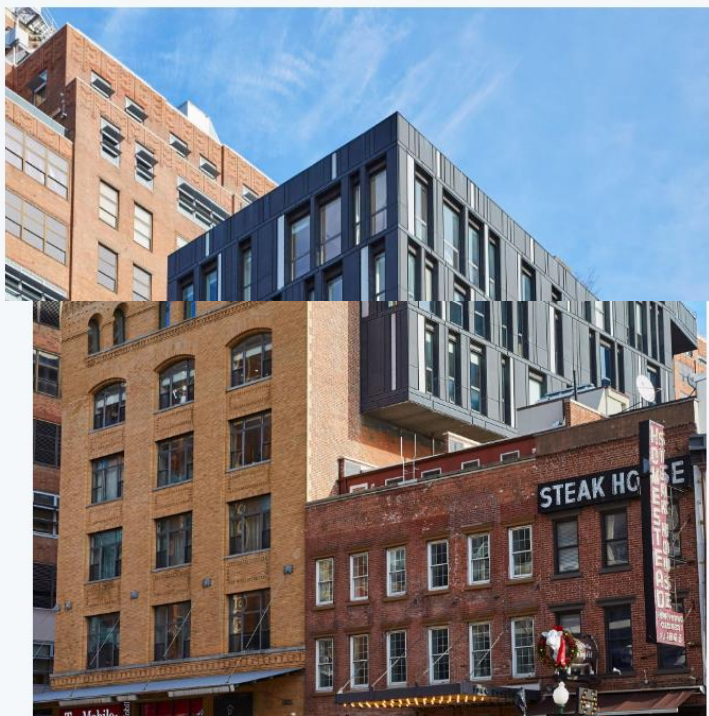
SUBCATEGORY
Property

Lofty Expectations: A \$29 Million Private Residence in New York

\$29 million: the price for an exclusive private loft residence on New York's Lower East Side

Residence 6 is a modern masterpiece atop 66 Ninth Avenue, designed by Paris Forino

Nestled in between Manhattan's Chelsea and West Village district, this is the New York that Hollywood wanted you to see. A labyrinth of shady brownstone-lined streets and charming local eateries makes this one of the most serendipitous areas of the Big Apple, where life takes a more leisurely pace.



After years of construction, 66 Ninth Avenue Residence 6 has been unveiled as one of the city's most exclusive private residences. Designed by Paris Forino, whose firm was ranked by the New York Post as one of the "Top 4 Firms Designing New York City", the private loft boasts 5,444 sq. ft of floor space and five bedrooms, created with exquisite attention to detail. The windows, for example, are soundproofed to 'pin-dop' silence specifications. Zinc has been imported from France, alongside Palleandro Bluette marble from Italy to create a contemporary, yet artisanal finish to the residence.

Meljac House, whose previous projects include the Château de Versailles and Dolce & Gabbana showrooms, created handmade, bespoke electrical fittings, staying true to the designer's intention of 'haute craftsmanship.'

The 44-foot long hallway acts as the spine of the home, connecting the living quarters to the bedroom suites, which also includes a den, bar and library. Perched at the top of the 1905 terracotta structure with views over the Meatpacking District, Residence 6 proves why New York's luxury property market remains amongst the most desirable in the world.

SHARE THIS ARTICLE

FACEBOOK:

 Like  Share

TWITTER:

 Tweet  Follow @TheOfficial.L

GOOGLE+:

 Partager

WHATSAPP:

 WhatsApp

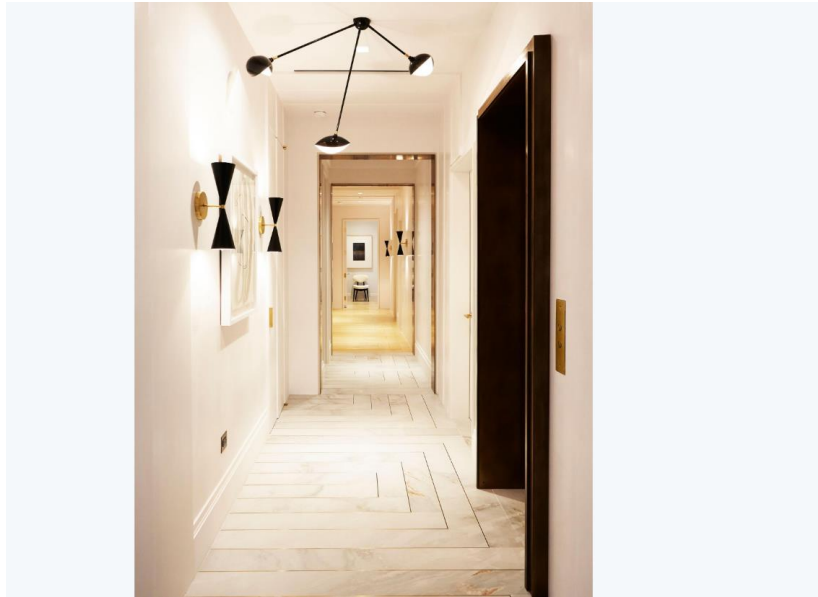
INSTAGRAM:

 Instagram

Traduction :

La maison Meljac, dont les projets précédents comprennent la Galerie des Glaces du château de Versailles et la boutique de Dolce & Gabbana, a créé des installations électriques faites à la main et sur mesure, tout en restant fidèle à la volonté du designer de «faire de l'artisanat de haut niveau».





66 NINTH AVENUE RESIDENCE 6, \$29m . New York NY
10011. 66ninthave6thfloor.com

For further enquiries please contact: Jessica Campbell. +1917-621-7815. jessicac@nestseekers.com

 *Dominic Jeffares*

Dominic Jeffares | Luxury London

All articles by [Dominic Jeffares](#)

SHARE THIS ARTICLE



Lofty Expectations: A \$29 Million Private Residence in New York

FACEBOOK:

 Like  Share

TWITTER

 Tweet  Follow @TheOfficialL

GOOGLE+:

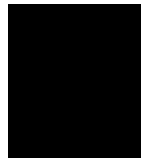
 Partager

WHATSAPP:

 WhatsApp

INSTAGRAM:

 Instagram



FÉVRIER-MARS 2019

PHOENIX-PUBLICATIONS.COM



VIVA DÉCO+

2€
90
seulement

LE "CHIC DÉCO" À LA PORTÉE DE TOUS

**COULEURS
& MATIÈRES**
FOCUS SUR LES
TENDANCES
2019

SHOPPING
13 FAUTEUILS
POUR UN CONFORT
MOELLEUX

AVANT/APRÈS
DEUX APPARTS
RÉAGENCÉS
EN UN SEUL !

100 pages de
DESIGN
au meilleur prix...

BEUXELLES/SPORT CONT.: 3.20 € - CAN.: 3.40 € - DAN.: 3.40 € - ESP.: 3.30 € - FRS.: 3.30 € - GR.: 3.30 € - IOM.: 3.30 € - JAR.: 3.30 € - JAP.: 3.30 € - KOR.: 3.30 € - LUX.: 3.30 € - MEX.: 3.30 € - NOR.: 3.30 € - PAK.: 3.30 € - POL.: 3.30 € - PRT.: 3.30 € - ROM.: 3.30 € - RUS.: 3.30 € - SLO.: 3.30 € - SWE.: 3.30 € - SWI.: 3.30 € - TUR.: 3.30 € - UKR.: 3.30 € - USA.: 3.30 € - VEN.: 3.30 €





Le réaménagement de deux APPARTEMENTS MITOYENS

À l'origine, il s'agissait de deux appartements mitoyens de 45 m² chacun...



Bien souvent, les appartements souvent mal agencés nécessitent de moduler les espaces pour les adapter aux nouveaux modes de vie. D'autant que chaque mètre carré compte ! Pour cela, rien de mieux que de faire appel à un architecte ! Le principe de Bien Pensé est simple : on prend rendez-vous avec un architecte géolocalisé qui nous permet de repenser et de

valoriser notre bien par un plan 3D remis sous 48 heures. La plateforme référence en effet des architectes expérimentés (tous inscrits à l'ordre des architectes et ayant exercé pendant au moins trois ans). Quant à la mise en relation, elle s'établit par le biais d'un système de prise de rendez-vous en ligne. Le rendez-vous dure une heure et s'effectue sur le lieu du projet. Après avoir pris connaissance des lieux et des attentes des clients, l'architecte s'engage à livrer

Réunir deux appartements mitoyens ? Un concept original de la plateforme Bien Pensé, dont l'objectif est de démocratiser les idées d'architectes auprès d'un large public. Un pari réussi comme le prouve cette réalisation.

PAR SUZANNE PHILIPPE

trois plans en 3D sous 48h : celui de l'état actuel du bien et deux versions projetées, pertinentes et créatives mais aussi simples et efficaces à interpréter afin de se projeter aisément. De quoi aussi s'assurer d'idées originales.

UN CONCEPT INNOVANT

La plateforme propose ce service pour un prix unitaire de 500 euros par 100 m², puis 50 euros



L'aménagement fait la part belle à l'optimisation de l'espace. De nombreux rangements ont donc été conçus.



La cuisine, semi-fermée par une verrière, fait désormais près de 9 m².



Douche à l'italienne et mosaïques dans la salle de bains.

la vasque en Corian, le meuble sous vasque et le meuble miroir de la salle de douche, la porte en métal, le vitrage de la cuisine, les staff du

Sur le sol de la cuisine, des carreaux de ciment de chez Carrelage du Marais.

salon, les menuiseries et dressing en placage de bois fin, les crémones des fenêtres...». Outre l'entreprise générale du bâtiment, l'électricien et le plombier, l'architecte a ainsi fait intervenir pas moins de neuf entreprises : cuisiniste (Italia Cucine), marbrier (Omnimarbres) pour le plan de travail, menuisier (AFN pour les menuiseries intérieures, IsoFrance Fenêtres et L'atelier du Trégor pour les menuiseries extérieures), métallier (ACME)... «et même un cordiste pour la remise en peinture de la courrette intérieure», souligne-t-il.

DES FINITIONS HAUT DE GAMME

La même exigence a motivé le choix des entreprises en charge des finitions. «Les tadelakt, enduits de chaux à l'eau, brillants et imperméables, mais aussi les mosaïques de la salle de douche et les carreaux de ciment de la cuisine ont été choisis chez Carrelage du Marais. Les mitigeurs sont signés Dornbracht, le parquet Parqueterie Nouvelle, les portes coulissantes



Eclisse, le plancher chauffant électrique généralisé Schluter, les interrupteurs et prises Meljac, les peintures Farrow&Ballet Ressource». Et le résultat est à la hauteur des attentes des nouveaux propriétaires qui s'y sont installés dès la fin des travaux !

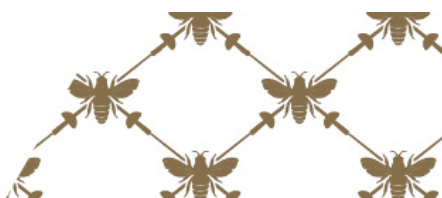
GRUPE EMBLEM / L'EXCELLENCE DES MÉTIERS D'ART FRANÇAIS

Catégorie parente: MÉTIERS
Catégorie: Métiers d'Art
Publication: 30 janvier 2019



Art #madeinfrance

Manufactures
EMBLEM
PARIS



Après 5 années d'existence, le groupe EMBLEM s'affiche comme une pépite dans le secteur de la sauvegarde des métiers d'art en France.

Fondé en 2015, par des passionnés des métiers, EMBLEM s'est donné comme mission de pérenniser, sauvegarder et développer une production 100% made in France afin de valoriser cette incroyable richesse rayonnant à travers le monde.

Au pilotage de 3 grandes maisons que sont La Manufacture des Emaux de Longwy 1798, les établissements TAILLARDAT et l'entreprise de dorure VERNAZ & FILLES, EMBLEM construit, pas à pas, un véritable groupe orienté sur le luxe et l'aménagement intérieur afin de satisfaire une clientèle nationale et internationale enclin à l'excellence du made in France.

Martin Pietri, fondateur et gérant du groupe EMBLEM, aurait pu investir dans des jeunes pousses de la high-tech, mais c'était sans compter sur sa passion du geste, des techniques et de la création. Son objectif de passionné est avant tout de pérenniser ces savoir-faire. "La France regorge d'entreprises qui font des métiers d'art. C'est notre Silicon Valley, un patrimoine que le monde entier nous envie (...)", constate Martin Pietri.

Chaque entreprise, dans son domaine, dispose d'une expertise propre et d'un savoir-faire unique. Produisant tout en France, elles s'inscrivent dans la sauvegarde des métiers. Derrière la réputation de chacune d'entre elles se dissimulent des techniques et expertises détenues par des femmes et des hommes passionnés. EMBLEM a ainsi sanctuarisé 60 emplois au sein de notre territoire.

Avec l'objectif de fédérer 7 nouvelles entreprises au sein du Groupe EMBLEM, Martin Pietri fait le vœu de créer le premier acteur français dans l'univers de l'aménagement intérieur et de la décoration de luxe afin de répondre à une demande croissante d'un marché international.

Pour mettre en lumière cette aventure, EMBLEM s'est doté d'un écran de 250 m², en plein cœur de Paris, implanté sur l'emplacement de l'ancien couvent des Carmélites de Grenelle, au numéro 122.

Au sein de l'Hôtel d'Artagnan et derrière son portail, le showroom du Groupe EMBLEM présente les 3 manufactures réunies. Sous l'emblème de deux épées réunies par une abeille, symbole de ce savoir-faire collectif, cet espace ouvert est un véritable lieu de découvertes des métiers et de l'expertise du groupe. Vous pourrez ainsi y découvrir les créations et l'expertise du cloisonnement sur faïence de la Manufacture des Emaux de Longwy 1798, la richesse et la créativité du mobilier grand style ou sur-mesure de la Manufacture TAILLARDAT, mais également la délicatesse et le raffinement de la dorure à l'eau et dorure à la mixtion des Ateliers VERNAZ & FILLES.

Tags populaires

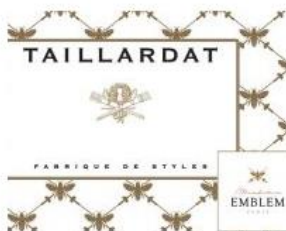
- #tendances
- #techno
- #madeinfrance
- #parole_expert
- #jardins
- #art
- #salon
- #revelations

Album Pinterest



Les plus vus

Cet espace rénové avec soin, en collaboration avec de prestigieuses maisons comme Pierre Frey, **Meljac**, Tisserant Art&Style, Stone Art et bien d'autres, est en accès libre au 122 rue de Grenelle, dans le 7^{ème} arrondissement de Paris. Vous pourrez y découvrir les collections emblématiques et les nombreuses collaborations d'artistes et créatifs, relevant à chaque saison, le défi de promouvoir une production d'excellence made in France.



LES PLUS VUS

- GILET LYNE PRO SIGNE PERCKO / TRUFFAUT
- DES BOTTES POUR JARDINER MADE IN FRANCE / ROUCHETTE
- EVOLUTEX / SEIGNEURIE
- ALKERSPEED / POUR LE COLLAGE RAPIDE DES BLOCS RECTIFIES
- LA RÉSERVE DU FRAC ÎLE-DE-FRANCE PAR L'AGENCE FREAKS

Suivant > [f](#) [t](#) [in](#) [p](#) [p](#) [e](#)

DOMODECO

LE MAGAZINE QUI INSPIRE LES PROJETS D'EXCEPTION

numéro
86



À LA UNE ♦ GRAINES DE DESIGN ♦ TENDANCES ♦ CULTURE ♦ EN PRIVÉ ♦ DESIGN TROTTER ♦ JEU DE MATIÈRES

DECO
ARCHI
DESIGN



EN  PRIVÉ

Appartement Galerie

57

Dans un immeuble du milieu du XIX^e siècle, Philip, nous ouvre les portes de son antre singulier. 134 m² dédiés à un imaginaire créatif et à une vision artistique, insufflant à l'architecture d'intérieur minimaliste un supplément d'âme, la sienne et celle de toutes les œuvres qui animent l'espace. Investi dans ce projet de manière peu commune, Philip, ancien juriste de formation, se définit lui-même comme un *amateur de beaux objets*. Une passion qu'il partage aujourd'hui sans retenue.

Texte Anne-France Mayne - Photographe Erick Salliet

De manière originale, l'appartement déploie l'espace nuit et bureau du côté rue. Fauteuil Aluminium Chair, chez Création Contemporaine, avec piètement en aluminium poli fidèle à la création d'origine de Charles et Ray Eames en 1958. Vitra. Lampe de table de Swiss Lamp International, en résine et piètement chromé, vers 1960. Galerie COD. Bureau en patissandre du début des années 1960, dessiné par Gianfranco Frattini et édité par Bernini vers 1950. Petite table en marbre calacatta. Plafonnier Dioscuri d'Artemide. Tapis afghan Darvan, Galerie Emir. En premier plan, panneau de porte en mélaminé mat, pour rappeler l'esprit des peintures mates Sikkens.



EN PRIVÉ



E

n guise de présentation : rappelez-vous ce qu'affirmaient les Grecs ! L'artisan doit développer son savoir intellectuel et l'intellectuel exercer des dons manuels ! À sa manière, il nous présente son projet, ou plutôt son bébé, imaginé et réalisé par ses soins, de la conception architecturale jusqu'à la mise en peinture des murs et la pose des luminaires ! À l'origine, l'appartement vétuste, depuis de trop nombreuses années, s'exprimait sur plus de 200 m². Avec la volonté de réduire une telle surface, notre hôte a procédé

61

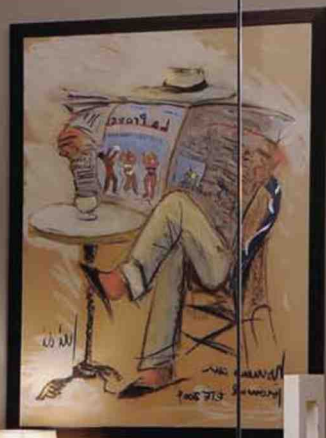
à la division de l'appartement, se réservant 134 m², avec une perspective singulière de 27 mètres de linéaire, de la rue à la cour. Philip se souvient : *Il fallait se projeter ! Huit pièces partitionnaient les lieux, sans la présence d'éléments patrimoniaux dignes d'intérêt. Ainsi, avec le concours des artisans, nous avons effectué un travail de fond colossal, pour repartir d'une page blanche. Mis à nu, les volumes généreux retrouvés sont libérés de toutes frontières. Mais ce qui a déclenché la démarche d'inversion des espaces de jour et nuit - le plus souvent aménagés respectivement côté rue et côté cour - ce n'est autre que la cuisine ! Philip confirme : Je souhaitais une cuisine identifiée comme une pièce artistique à part entière. Dans le modèle Factory de Boffi, j'ai trouvé cet écho. Seulement, son implantation n'était possible qu'à cet endroit précis, compte tenu de sa nature monumentale. Raison pour laquelle, j'ai pris le parti de permuter le salon et la salle à manger avec les chambres. Dans l'appartement, tout reflète cette démarche. Les places de chaque objet, chaque mobilier, chinés dans les galeries ou acquis dans les ventes aux enchères, sont le fruit d'une attention minutieuse. Même les luminaires, tous estampillés Artemide, ont été sélectionnés au terme d'une longue réflexion, avec la complicité du bureau d'études spécialisé en éclairage, Looom. À l'instar des bandes de peinture. Ces dernières animent l'ensemble de l'appartement et témoignent, en regardant de plus près, de l'aversion de Philip pour la symétrie parfaite ! À leur façon, elles créent de la matière architecturale, dans ces espaces dénués de cloisons, tout comme le mobilier.*

Les pièces de jour, côté cour, sont bercées par la lumière naturelle omniprésente. À gauche, table basse du sculpteur Paul Kingma, vers 1970, en pierres colorées et ardoise, accueillant un rare vase en céramique d'Etienne Moreau-Nélaton. Sur le mur du fond, banc en pierre Cénia d'Espagne imaginé comme une cimaise pour le grand vase en céramique d'Henri Faugeron, figurant un esturgeon sculpté vers 1890 et les livres d'art de la librairie Descoues. Tableau de Jean-Louis Bouchez, de 1939 et petit vase en verre bleu de Jean Luce. Suspension Nur Gloss d'Artemide.



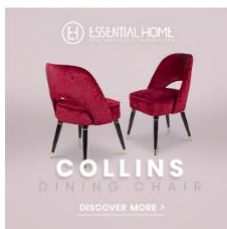
La salle de bains, réalisée par Boffi Lyon, s'exprime dans un cube en verre dégressif, dessiné par l'agence Doriga. Meubles suspendus habillés de verre dépoli. Plan et crédence en pierre de Cénia d'Espagne sur laquelle est fixée une robinetterie en inox massif, avec cartouche progressive. Miroir mural déplaçable et étagères suspendues en placage chêne foncé. Même ici, l'art prédomine, avec notamment la sculpture d'un athlète triomphant, en régule de Demetrio Chiparus, vers 1930.

Dans le « sas » intermédiaire entre l'espace nuit et jour, créé par le Studio Doriga, se reflète dans le dressing-miroir, le cube en verre de la salle de bains et en premier plan, le meuble édité par Tecno vers 1960, sur lequel repose une sculpture en bronze poli et peint de Gilbert Gendré, représentant une fontaine publique à Onex (Suisse), 1989, et une lampe Fondica, avec pied en bronze massif doré, chiné à la Galerie COD. Au-dessus, aquarelle et gouache sur papier craft originale Homme au journal, de Gérard Isirdi, 2004. Appareillage Meljac.



*Le beau, l'élégance
et la simplicité.*

<http://essentialhome.eu/blog/house-tour-eclectic-paris-loft-vintage-furniture/>
<https://www.bestdesignguides.com/inside-an-eclectic-mid-century-modern-interior-design-of-a-paris-loft/>
<https://interiordecoration.eu/interior-design-ideas/inside-eclectic-mix-furniture-paris-loft/>
<http://covetedition.com/projects/step-inside-mid-century-modern-interior-design-paris-loft/>



HOUSE TOUR OF AN ECLECTIC PARIS LOFT WITH VINTAGE FURNITURE

This Paris loft has a 20th-century modernist design that features the most stunning vintage furniture.

Specialized in top-drawer 20th-century modernist design, *Florence Lopez* is a Paris antiquarian that has created one

RECENT POSTS

RECENT POSTS

5 BOHEMIAN INTERIOR DESIGN IDEAS JUST FOR YOU!

22 SIMPLY PERFECT CONTEMPORARY BEDROOM DESIGNS FOR YOUR PLEASURE

HOUSE TOUR OF AN ECLECTIC PARIS LOFT WITH VINTAGE FURNITURE

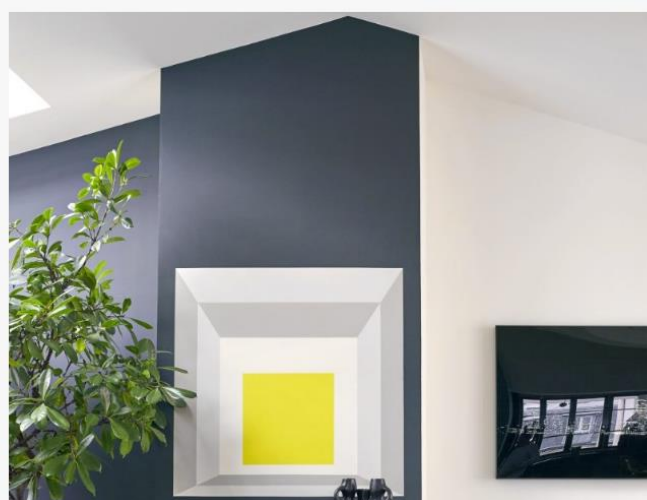
Specialized in top-drawer 20th-century modernist design, *Florence Lopez* is a Paris antiquarian that has created one of the most beautiful interior designs that represents her background in fine art. This *eclectic paris loft* that you'll see belongs to the model Natacha Senechal and her family, who after visiting the designer's atelier, wanted to gather an eclectic mix of *vintage furniture* for her own place.

Come with us on this tour!

SEE ALSO: THE BEST MID-CENTURY FURNITURE PIECES FOR YOUR HOME DECOR IN ONE PLACE



POPULAR POSTS





In the *two-toned master bedroom*, Lopez added a trompe-l'oeil homage to Ben Nicholson, an *articulated lamp*, and wall sconces by **Meljac** of Paris, that are a *wow* factor as soon as you set your eyes upon it.



All in all, this Paris loft represents the perfect combination of *vintage furniture* and *mid-century lighting*, creating, therefore, a space with a *unique design* that marries everything that is artsy, sophisticated and refined.

Traduction du passage :

Dans la chambre principale bicolore, Lopez a ajouté un hommage en trompe-l'oeil à Ben Nicholson, une lampe articulée et des appliques murales de Meljac, de Paris, qui font sensation dès que vous la regardez.

Dans l'ensemble, ce loft parisien représente la combinaison parfaite de mobilier vintage et d'éclairage du milieu du siècle, créant ainsi un espace au design unique qui épouse tout ce qui est artistique, sophistiqué et raffiné.

<https://www.centrepresseaveyron.fr/2018/12/25/les-animations-du-telethon-saint-just-meljac-ont-permis-de-recolter-pres-de-1-788,5994862.php>

Centre Presse Aveyron

Rechercher sur

JOURNAL MON COMPTE S'ABONNER

f t RSS MA VILLE SPORT FAITS DIVERS LOISIRS VIDÉOS ANNONCES IMMOBILIER

Accueil > Culture et Loisirs

SAINT-JUST-SUR-VIAUR

Les animations du Téléthon Saint-Just Meljac ont permis de récolter près de 1 788 €



Publié le 25/12/2018 à 17:27 / Modifié le 25/12/2018 à 18:16

Partager Meljac

S'ABONNER

En direct

- 10:18 Saint-Sernin-sur-Rance : le feu dans une maison d'habitation
- 10:01 Onet : une exposition-hommage à l'artiste Bernard Monestier
- 10:01 Le Parc naturel régional de l'Aubrac à Paris
- 09:32 Recette : Verrine de praires, pommes de terre et potiron,...
- 09:01 Millau : la vidéoprotection au service de la sécurité de tous

< 1/5 >



P
PINEAU DES CHARENTES

LE PINEAU DES CHARENTES A Désormais sa BOUTIQUE EN LIGNE.

Dernièrement, à la mairie de Meljac avait lieu la remise des recettes pour le Téléthon 2018, en présence des maires de Saint-Just et de Meljac et du bureau Meljac. Net. Le repas à Saint-Just a permis de rapporter un bénéfice de 1 288,30 €.

La vente des bouteilles de vin, offertes par André Bousquet de la société Meljac, a été de 500 € (photo).



Itinéraires, plans des villes, trafic en direct

iti-maps.fr

CONSULTER

CULTURE ET LOISIRS

Où aller ce week : trois jours d'animations



Publié le 06/12/2018 à 20:37 / Modifié le 07/12/2018 à 08:12

1 partages Solidarité

S'ABONNER

De nombreuses animations seront consacrées à la soirée Téléthon, dès ce vendredi.

Les animations pour le Téléthon dans le département

Calmont : 16 h, lâcher de ballons ; 17 h, marché de Noël organisé par l'ESAT ; 20 h 30, quine, salle des fêtes de Ceignac.

Cassuéjols : quine organisé par le Foyer rural au profit du Téléthon, 20 h 30.

Decazeville : défi de Vélo Passion : pédaler 24 h non-stop, à partir de 16 h, Place Decazes.

- Fils rouges sportifs avec les cyclistes ; étape Decazeville-Alrance. Avec les joggers-rollers ; de 18 h 15 à 20 h, étape Decazeville, les Estaques, Boisse-Penhot.

Entraygues-sur-Truyère : randonnée gourmande ; départ place de la République, 18 h.

Estaing : repas, en soirée, salle d'animation.

Flavin : concert de chants du monde avec le groupe vocal féminin de Rodez « Galéléï », 20 h 30, en l'église.

Florentin-la-Capelle : bal, soirée danses folkloriques, à partir de 20 h 30, salle des fêtes de La Capelle.

Laguiole : tournoi de badminton, ping-pong ; 18 h, pour les jeunes ; 19 h 45, pour les adultes, gymnase.

Laissac : concours de belote, 20 h 45, centre administratif.

Le Nayrac : village de Noël.

Luc-la-Primaube : spectacle avec la troupe « Bruits de Couloirs », avec « Bruits de Couloirs ça Gîte », 20 h 45, espace d'animation de Luc.

Marcillac-Vallon : voyage dans le temps en compagnie d'Yves Lavernhe, veillée comme autrefois autour du cantou, 20 h 30.

Meljac : durant deux jours vente exceptionnelle de 50 bouteilles de vin issu des vignes de l'entreprise Meljac,.

Mur-de-Barrez : repas chevreuil, 20 h, au gymnase.

Naucelle : 19 h 30, soupe au fromage ; 21 h, concours de belote.

Saint-Amans-des-Cots : soirée folklore à La Capelle, bal folklorique.

Saint-Hippolyte : concours de belote, 20 h 30, salle des fêtes

En direct

- 10:01 Rodez : les boutiques éphémères à l'épreuve du temps
- 10:01 Téléthon : Laetitia Ouillade va recevoir un prix européen
- 09:32 Recette : Cookies moelleux au chocolat et noix de Grenoble...
- 09:32 Un jour, un pull de Noël : un flocon de neige chez Benetton
- 09:03 Sévérac : le radar fixe détruit par un incendie

< 1/5 >

COMPTE BANCAIRE BLEU ANIS

[Je découvre l'offre](#)

Macif est intermédiaire en opérations de banque et services de paiement pour le compte exclusif de Socram Banque. Ohas n° 130005670 (www.ohas.fr)

Journal du 07 décembre



ACHETER L'ÉDITION DU JOUR

VOIR LES AVANTAGES PASS CLUB Centre Presse

S'ABONNER À PARTIR DE 1€

Abonné papier ?

[ACTIVEZ VOTRE ACCÈS NUMÉRIQUE](#)

Suivez-nous



S'inscrire à la newsletter quotidienne

Votre email...

[S'INSCRIRE](#)

Météo

Changer de ville



ARCHITECTURAL DIGEST

AD

Intérieurs

**DÉCOUVREZ
LES 15 TENDANCES
DU MOMENT**

CARNET D'ADRESSES :
TAPISSIERS, ÉBÉNISTES, FRESQUISTES...
LES MEILLEURS ARTISANS DE LA DÉCORATION

SUPPLÉMENT DU N°151 AD NOVEMBRE / DÉCEMBRE 2018. NE PEUT ÊTRE VENDU SÉPARÉMENT. N° COMMISSION PARITAIRE 0920 K 79499.

Les partenaires des décorateurs



Bismut & Bismut
Le salon de conversation
bismut.com

POPA BATIMENT Panneaux et murs en plâtre, finition plâtre ciré, plafonds
[01 48 61 44 09](http://01.48.61.44.09)
ATELIERS SAINT-JACQUES Menuiserie, ébénisterie, serrurerie (console), bibliothèque, feuilles d'inox poli, cadre en plâtre ateliers-st-jacques.com
DBS ÉLECTRICITÉ Électricité dbselectricite.fr
FLOS PROJETS Éclairage
20-22, passage Dauphine, 75006 Paris
ATELIERS DUCHEMIN Vitrail ateliersduchemin.com
DUNOD MALLIER Serrurerie du vitrail et des tables basses dunodmallier.fr
MARBRERIE GUIMARAES Marbre guimaraes.fr
LES PARQUETS LECOMTE Parquet
[06 70 29 42 82](http://06.70.29.42.82)
INPA PARKET Fournisseur de parquet
inpa.nl/fr
JUDICE LAGOUTTE Miroiterie judice-lagoutte.com
OTOMIS Son et automation otomis.fr
ECART INTERNATIONAL Canapé ecart.paris.fr
NORKI Tapis en peaux et confection
www.norki-decoration.com
ATELIER D'ART DES YVELINES Menuiserie, plateau de la table basse
[01 34 98 96 80](http://01.34.98.96.80)
ATELIER AUTREMENT Confection des rideaux autrement-tapisserie.fr
CRÉATIONS MÉTAPHORES creations-metaphores.com
HERMÈS Tissu du canapé holding-textile-hermes.com
DEDAR Tissu des rideaux dedar.com
GALERIE LUCAS RATTON Art lucasratton.com
GALERIE DENISE RENÉ Tableau denisere.ne.fr



Fabrizio Casiraghi
Le cabinet de collectionneur
fabriziocasiraghi.com

SCHWITZKE FRANCE Bibliothèque, boiseries murales et mobilier en bois
schwitzke.com/en/locations/paris
ROBERTO RUSPOLI Fresque du plafond fr-fr.facebook.com/Roberto-Ruspoli-82303243417
AISSA DIONE Tissus des assises, voilages des fenêtres
aissadionetissus.com
CMO Tissu des stores cmoparis.com
VICTOR LEVAI Appliques murales facebook.com/victorwik.levai
MELJAC Prise de sol meljac.com
GALERIE MCDE Lampe à poser pierrechateau-edition.fr
VENINI Table basse venini.com



Mathieu Lehaneur
Le salon de méditation
mathieulehaneur.fr

PAR EXCELLENCE
ATELIER PREMIÈRE NY Peinture, dorure parexcellency.com/atelier-premiere
ATELIERS SAINT-JACQUES Ferronnerie d'art, fonderie, menuiserie, taille de pierre ateliers-st-jacques.com
DECLERCQ PASSEMENTIERS Passementerie, tissus d'exception declercqpassementiers.fr
LES ATELIERS JOUFFRE Tapisserie, tissus tendus, gainage jouffre.com

LES MARBRERIES DE LA SEINE Marbre lesmarbreriesdelaseine.com
LISON DE CAUNES Marqueterie de paille lisondecaunes.com
MANUFACTURE DE TAPIS DE BOURGOGNE Tapis fait main manufacture-tapis-bourgogne.com
MELJAC Appareillage électrique meljac.com
OZONE Luminaires ozonelight.com
ATELIER MÉRIGUET-CARRÈRE Peinture, dorure ateliermeriguet.fr
ATELIER DE LA BOISERIE Menuiserie et ébénisterie d'art atelierdelaboiserie.fr
DEL BOCA Staff, maçonnerie delboca.fr
SIGNATURE MURALE Matière minérale pour les murs signaturemurale.com
VLD PARIS Serrurerie décorative, ferronnerie, métallerie fine vldparis.fr
MOSO Parquet Bamboo moso.eu/fr/home
LELIÈVRE Tissus lelievreparis.com
CARPETCARE Traitement des tissus
[01 73 02 15 26](http://01.73.02.15.26)
LIVREST Bookstand livrest.se



Humbert et Poyet
Le fumoir des noctambules
humbertpoyet.com

SCTCE Structure, électricité, agencement général et menuiserie bois sctce.com
POUENAT FERRONNERIE Bar pivotant, paravent, suspension et miroir pouenat.fr
ATELIER MARTIN BERGER Décor mural sur mesure ateliermartinberger.com
PIERRE FREY Tissus pierrefrey.com/fr
BACCARAT Cristallerie baccarat.fr
AU GRÉ DU VERRE Panneau décoratif en verre gravé augreduverre.com
CODIMAT Moquette tissée codimatcollection.com
ATELIER TOLLIS Plafond staff, dessin Humbert & Poyet tollis.com
GALERIE GLUSTIN Console glustin.net

WHITE CUBE GALLERY Tableau whitecube.com
FRANCESCO CRIPPA Tapisserie des deux fauteuils +39 0362 72636
ATELIER CHARLES JOUFFRE Tapisserie de la banquette jouffre.com/fr
ALESSANDRO MORICONI Consultant créatif, stylisme linkedin.com/in/alessandro-moriconi-21967648



Stéphane Parmentier
Le bureau ultragraphique
stephaneparmentier.com

ATELIERS GOHARD Murs, plafond, lustre, enduit, colonnes ateliers-gohard.com
SOFRASTYL Murs, plafond, enduit, staff finition marmorino sofrastyl.com
BLANC CARRARE Lustre, colonnes blanc-carrare.com
LA PARQUETERIE NOUVELLE Parquet en chêne fumé laparqueterienouvelle.fr
LOUGGUE LUXURY DESIGN Installation électrique, applique lougue.com
GIOBAGNARA Bibliothèques murales, plateaux giobagnara.com
RABITTI 1969 Stool Titan rabbitti1969.com
POUENAT FERRONNERIE Stèles pyrite pouenat.fr
CRÉATIONS MÉTAPHORES Tissus creations-metaphores.com
LA MANUFACTURE COGOLIN Tapis manufacturecogolin.com
HUGUES CHEVALIER Canapé hugueschevalier.com
FLOS Spots encastrés flos.com
MELJAC Interrupteurs meljac.com
LOBMEYR Carafe et verres obmeyr.at
MAISON VERVOLET Totems, écritoire, boîte vervloet.com/fr
CARPENTERS WORKSHOP GALLERY Fauteuil Franz West en métal et tissu carpentersworkshopgallery.com



L'hôtel Bowmann, l'adresse chic de Paris



Réalisé par Laurent Maugoust, l'hôtel Bowmann est situé tout près du Parc Monceau, dans un bâtiment Haussmannien typiquement Parisien. L'hôtel Bowmann est un mélange de styles. Du classique style Louis XVI au design moderne des pièces réalisées par Laurent Maugoust, l'hôtel témoigne d'une élégance intemporelle, tout en finesse. Dans une volonté d'excellence, Laurent Maugoust a su s'entourer du plus grand des savoir-faire : mobilier réalisé sur mesure par Ecart International, Les Héritiers et Roche-Bobois, tapis de Toulemonde Bochart, pièces de design siglées Knoll, appareillages électriques de **Meljac**. Un gage de qualité pour cet hôtel cinq-étoiles. Un hôtel raffiné qui offre l'une des plus belles vues de Paris avec la Suite Bowmann d'une superficie de 100 m². Un lieu idyllique pour un séjour hors normes. C'est avec le Bar et Le Restaurant 99 Haussmann, que l'hôtel Bowmann finit de nous conquérir. Dans un cadre lumineux et intimiste, le Restaurant propose à ses hôtes un jardin propice à la détente, un cocon de bien-être loin du tumulte de la capitale... Hôtel Bowmann 99 Boulevard Haussmann, 75008 Paris Tél : 01 40 08 00 10 www.hotelbowmannparis.com Texte : Marie Cornalba – Photos

18/07/18



Accueil | Marie Claire Maison | Intérieurs | PETITS ESPACES

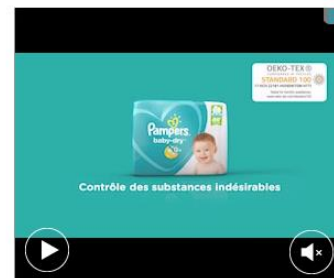
60 m² : agrandir l'espace en créant une enfilade

Par marieclairemaison.com



En réinventant le plan de cet appartement, l'architecte d'intérieur Robert Gervais a redonné à ce 3-pièces un charme fou.

1/5 | Vue d'ensemble

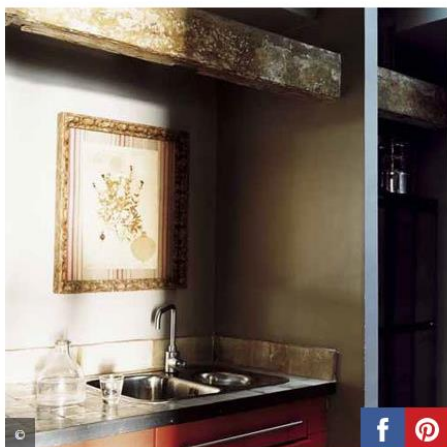


Pour vivre et travailler dans cet appartement, Robert Gervais*, architecte d'intérieur, designer et scénographe, a entièrement réinventé le plan de ce trois-pièces parisien. "Dans une petite surface, il faut ordonner pour amplifier" explique-t-il. Il a donc redistribué toutes les pièces autour d'un vestibule et dessiné une perspective en enfilade qui agrandit l'espace, en jouant avec les horizontales et les verticales pour donner de l'ampleur au volume. Ici, le bureau est séparé de la chambre par un mur en plâtre qui intègre une bibliothèque. Le sol, tapissé de lames de pin de Lorraine poncées et peintes, a été surélevé, transformant ainsi la fenêtre en porte-fenêtre. Devant la table au piétement XVIIIe, éclairée par six suspensions en alu époxy créées par Robert

Gervais, une chaise de bureau de Jean Prouvé. Au fond, sculpture d'Eric Lagarde.

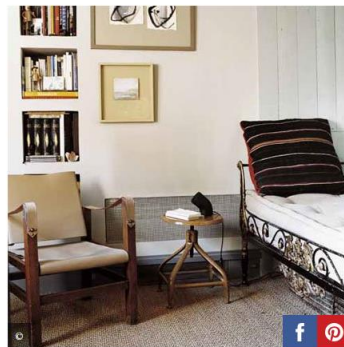
*Robert Gervais Studio, 11, rue Camille Desmoulins - 75011 Paris - 01 47 70 30 02

2/5 | La cuisine



Pour éviter toute fatigue, l'évier scandinave en inox (C&C Cuisson) a été placé très haut. Il est encastré dans un plan de travail tapissé des mêmes carreaux de la salle de bains. Dessous, la façade rouge vif des rangements contraste avec le ton cendré des murs. Afin que la technique ne soit pas trop apparente, une cloison sépare le réfrigérateur. Au fond, la porte ancienne cache un placard.

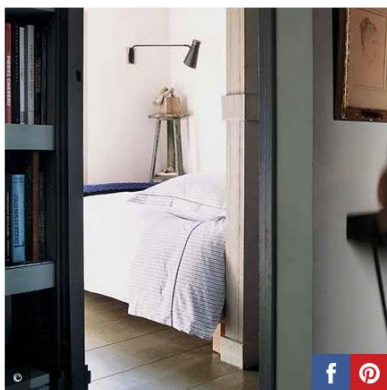
3/5 | Le petit salon



Dans le petit salon, le mur en plâtre comporte des niches et un cache-radiateur. Sur le lit de camp fin XVIIIe qui a fait la campagne d'Egypte et fait office de canapé, un coussin en laine berbère. A côté, un tabouret métallique d'atelier et un siège d'expédition en cuir des années 1940. Le sol est en sisal (Crucial Trading).

5/5 | La salle de bains

4/5 | La chambre



Dans chacune des pièces, les matières se mélangent dans une palette de tons tout en demi-teintes, réagissant à la lumière pour leur apporter plus de profondeur. Dans la chambre, un coffrage de planches en pin des Flandres, peintes couleur "fleur de sel" puis poncées, fait à la fois office de tête de lit et de séparation avec l'"écritoir", petite pièce antichambre qui sert de bureau pour les menus travaux en cours.



Les murs de la salle de bains sont tapissés d'un calepinage de bois d'inspiration Art & Crafts. La vasque en marbre poli du Laos (Asiatides) est posée sur une structure maçonnée tapissée de carrelages vernissés (Palatino) et éclairée par une applique en verre gavé (Lézard Déco). Robinetterie encastrée (Dornbracht). Au premier plan, sur le meuble d'administration métallique, une statue africaine, un cadre des années 40 en bois gougé et un vase corolle dessiné par Robert Gervais. Un interrupteur à dix boutons (Meljac) commande toutes les lumières de l'appartement.

f Partager

Épingler



HOTEL & LODGE

JUILLET-AOÛT 2018

Baléares

LES HÔTELS LES PLUS
INATTENDUS

SPECIAL CÔTES FRANÇAISES / BASSIN D'ARCACHON / LA ROCHELLE / BALÉARES / HÔTEL DE BRRI
JUILLET - AOÛT 2018

CÔTE D'AZUR
NOS ADRESSES DE L'ÉTÉ,
DE CANNES À CASSIS

BASSIN D'ARCACHON
CHIC ET SAUVAGE

LE VAR EN LEXUS
UN ROAD TRIP
EN BORD DE MER



**CAP SUR LA JUNGLE
SUD-AFRICAINE,
LES LACS SUISSES,
LA RIVIERA TURQUE
ET LA CÔTE MAROCAINE**

L 13701 - 102 - F: 7,50 € - RD





CÔTES FRANÇAISES

HÔTEL MARTINEZ À CANNES, RÉINVENTER L'HISTOIRE

ROAD TRIP : LE VAR EN LEXUS

RÉSIDENCE DE LA PINÈDE, LA NOUVELLE STAR DE SAINT-TROPEZ

LES ROCHES BLANCHES, LA CRÈME DE CASSIS

BASSIN D'ARCACHON, VILLAS CHIC ET NATURE SAUVAGE

LA ROCHELLE, UNE VILLE EN VERT ET BLEU

DOMAINE DE ROCHEVILAINE, FOLIE À LA MODE BRETONNE

LES PINS DE CÉSAR, LA CAMPAGNE À LA MER (CÔTE D'ALBÂTRE)

HÔTEL ATLANTIC, LE CHARME DISCRET DE WIMEREUX (CÔTE D'OPALE)

& CÔTES FRANÇAISES

Les jardins ont le charme de la Provence. Aménagés en restanques, ils offrent aux hôtes un accès direct à la mer.



LES ROCHES BLANCHES LA CRÈME DE CASSIS

UNE AUDACIEUSE RÉNOVATION A TRANSFIGURÉ LE VÉNÉRABLE HÔTEL DE CASSIS. RÉVÉLANT SA NOUVELLE ÉLÉGANCE ART DÉCO, SES TERRASSES, SON JARDIN SUSPENDU, SES DEUX PISCINES ET SON SPA EN SURPLOMB DES FLOTS. FORMIDABLE BALCON SUR LA MER, LES ROCHES BLANCHES ONT RETROUVÉ TOUTE LEUR SPLENDEUR. EN MIEUX, PUISQUE L'ÉTABLISSEMENT A DÉCROCHÉ UNE CINQUIÈME ÉTOILE !

GUYLAINE IDOUX



d'abord, se réveiller avec les rayons du soleil qui dansent à travers les pins parasols. Pieds nus (c'est tellement mieux), descendre les escaliers taillés dans la roche, traverser le jardin en terrasse jusqu'au bassin de nage comme suspendu au-dessus des flots. Faire quelques brasses puis s'accouder au bord pour profiter de la vue. Plein cadre sur un coin de Méditerranée miraculeusement préservé, aux portes du Parc national des Calanques. Coiffé par ses vignes étagées (donnant certains des meilleurs vins blancs du Sud, ceux que l'on dégustera ce soir en terrasse), le village de Cassis niche ses ruelles et ses plages en fond de baie, dominé par la silhouette rousse de Cap Canaille, la plus haute falaise de France. Ce décor, c'est celui des Roches Blanches, inchangées depuis les années 1920. L'hôtel a tellement brillé dans le ciel de l'hôtellerie française qu'il a attiré des étoiles nommées Piaf ou Churchill.

Sa particularité : une situation exceptionnelle, en retrait de l'agitation, dans une maison du XIX^e siècle posée sur une langue rocheuse s'avancant sur la mer. Le 4-étoiles a gardé ses fidèles de génération en génération, chacun sa chambre favorite, ses souvenirs au goût de sel sur la peau : plongeurs depuis les rochers en bas du jardin, virées en bateau dans les calanques, soirées au restaurant, un œil sur les enfants qui jouent dans le parc.

Faire entrer la vue mer dans les chambres

En 2016, les souvenirs ont tremblé : la famille propriétaire depuis trois générations s'en est allée. Qu'allaient devenir leurs chères Roches Blanches ? Coup de chance, d'anciens clients ont racheté. Amoureux du lieu, ces investisseurs français l'ont confié à l'architecte parisienne Monika Kappel pour lui rendre sa beauté fanée.



L'agence Kappel, chargée de la déco, a respecté les codes des Années folles, version Riviera.



En mosaïque noire, ce bassin de nage de 20 m de long est aussi une fenêtre sur le port et la Méditerranée.



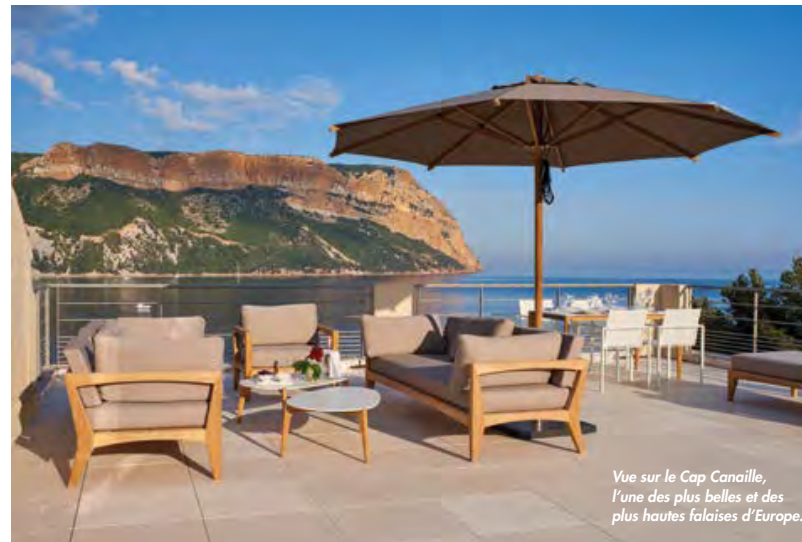
L'une des junior suites les plus agréables, en angle, avec vue à 180° sur la mer.



L'hôtel conserve sa belle entrée Art déco encadrée de doubles colonnes qui date de son époque de construction (1877).



Le soir, le bar est le lieu de rencontres autour de la carte originale de cocktails.



Vue sur le Cap Canaille, l'une des plus belles et des plus hautes falaises d'Europe.

Spécialiste des rénovations, celle-ci a mené le lifting avec une ambition en tête : mettre en valeur la vue, du bassin de nage au restaurant (où l'assiette lui dispute tout de même la vedette, mais nous y reviendrons), du bar lounge au spa, en passant par les deux piscines et les terrasses aménagées sous les pins parasols du jardin, comme autant d'invitations à la contemplation. Monika Kappel a aussi fait entrer la vue dans les chambres. Agrandies et modernisées, les fenêtres ouvrent grand sur le large.

Respirer le doux parfum des Années folles

À vrai dire, l'architecte est allée au-delà du lifting prévu au départ. « Le chantier a livré tant de mauvaises surprises qu'il a fallu entièrement repenser le lieu. À part les façades, je n'ai quasiment rien gardé des anciens murs, explique-t-elle. Cela m'a permis de créer des chambres, d'agrandir les autres et de multiplier terrasses et balcons. » Et de décrocher au passage les 5 étoiles ! La montée en gamme est évidente : « Nous serons 50 à 55 membres du personnel pour 72 hôtes en pleine saison », annonce la nouvelle directrice, Alexandra Labarthe, dont le sang-froid face aux inévitables problèmes de dernière minute force l'admiration. Il faut dire que la jeune femme affiche plus de vingt ans d'expérience dans l'hôtellerie de luxe, de quoi souder son équipe derrière elle.

Des cadres d'époque chinés aux uniformes des employés, rien n'a été laissé au hasard : tout est à l'aune de la nouvelle décoration, inspiré de l'héritage Art déco inscrit dans certains détails architecturaux soigneusement conservés : une rampe d'es-

calier à motif écaillé, un porche encadré de colonnades... Tout en restant sobre pour ne pas concurrencer la vue, Monika Kappel a su faire souffler le doux parfum des Années folles : têtes de lit en laiton et laque noire, lustres en verre fabriqués à Cracovie, liserés noirs qui soulignent sans alourdir... Les matériaux sont nobles : marbre et pierre dans les salles de bains, parquet en chêne et granit noir au sol, velours sur les canapés et les assises. Et puis certains détails disent beaucoup, tels les interrupteurs Meljac (la Rolls du genre) et les prises USB en tête de lit pour les smartphones. Pour parfaire le sans-faute de cette rénovation, l'adresse assume l'absence de salle de fitness au profit d'un spa confié au Yoga Club Le Tigre avec cours de yoga en plein air, méditation et soins dans des cabines où le paysage s'inscrit dans les ouvertures comme un tableau. Comme la vue, les activités sont tournées vers la mer : paddle, promenades en pinout (barque), pêche en mer.

Goûter à une cuisine dans l'air du temps

Le restaurant aussi, où le chef Jean-Paul Cudennec (qui a délaissé son étoile en Belgique) élabore une cuisine iodée et contemporaine. Axée sur le produit, elle sait se faire rapide et savoureuse à midi (pour ne pas retarder les départs à la plage), plus élaborée le soir, quand le dîner se prolonge en terrasse face au coucher de soleil, à l'heure où quelques notes jazzy s'élèvent dans l'air, le ressac de la mer en bruit de fond. Les vacances, les vraies. ■

Voir fiche page 140



Au lounge bar, on déguste la finger food de Jean-Paul Cudennec, arrosée d'un rosé bien frais de la région.



Photo : Schneider Electric

Jean-Pascal Tricoire, PDG de Schneider Electric

■ INNOVATION SUMMIT

Schneider Electric passe ses nouveautés en revue

Le leader de la gestion électrique a réuni durant 2 jours à Paris plusieurs milliers de personnes pour leur présenter en vraie grandeur les équipements au cœur des villes et des immeubles intelligents ainsi que des solutions pour la santé et la silver economy.

Experts et décideurs ont été conviés à s'exprimer et à dialoguer avec l'assistance sur les thèmes de la transition énergétique, de la connectivité et de la mobilité dans la transformation urbaine ainsi que sur les technologies mises en œuvre pour numériser l'immobilier. Les concepts de « building as a service » et de « building Ready2services » formalisés par la Smart Buildings Alliance et pris en compte par Schneider Electric, membre de cette organisation, ont été expliqués et mis en perspective. Inspirés par cette démarche, EcoStruxure for Real Estate ou Building ont été présentés comme éléments structurants dans la construction, la rénovation et l'exploitation des bâtiments modernes connectés. EcoStruxure for Healthcare, une déclinaison adaptée au domaine de la santé, est décrite comme une proposition s'appuyant sur le déploiement des objets connectés pour « améliorer l'efficacité opérationnelle, la sécurité et la satisfaction des

patients ». Des accords de partenariat ont d'ailleurs été signés avec le Groupe Stanley et Cerner France (solutions médicales) pour une meilleure interopérabilité et des démarches similaires sont engagées pour mettre l'IoT au service des seniors, chez eux ou en EHPAD.

Wiser, au tableau

A côté de ses produits KNX, Schneider Electric a lancé Wiser en 2014, une solution radio de pilotage énergétique. Le contrôleur en forme de X, à poser sur étagère, va disparaître au profit de modules DIN à installer dans un tableau Resi9 ou autre. Wiser Energy se focalise sur la gestion du chauffage et des consommations électriques via les capteurs et les actionneurs déployés dans les différentes pièces d'une maison, d'un appartement, d'un commerce ou d'un bureau. Compatible avec les grandes plateformes d'interopérabilité, Wiser Home Touch élargit le domaine fonctionnel au pilo-

tage des volets, des éclairages, etc. selon des scénarios prédéfinis et l'auto-apprentissage. Cette évolution est accompagnée par l'arrivée de nouveaux accessoires comme le thermostat Wiser Home Touch, l'écran tactile Multitouch Pro ou le clavier sensitif commandant 4 scénarios. Côté appareillage mural, l'offre s'étend avec les différentes déclinaisons d'Unica et l'apparition de Sequence 5, une ligne haut de gamme dessinée par Meljac. A noter également un éventail de partenaires qui s'élargit avec un accord stratégique signé avec Somfy et Danfoss mais aussi des ententes avec EPS (télésurveillance), Verelec Technologies et Atlantic (chauffage), Lights (autoproduction électrique) qui rejoignent Urmet (contrôle d'accès).

LE NEZ ÉLECTRONIQUE DE HDSN

L'équipementier provençal HDSN a mis en sommeil son offre de monitoring résidentiel e-sylife pour se concentrer sur les applications professionnelles de sa technologie. On connaissait HDeCARE, une solution pour les ERP (établissements recevant du public) qui relève température, humidité et analyse la qualité de l'air, et sa déclinaison dédiée aux systèmes de climatisation qui alerte l'exploitant lorsque les paramètres de fonctionnement se dégradent. Voici maintenant un « nez électronique » développé avec l'aide de Schneider Electric qui est capable de déterminer quel est le câble d'une installation en état de surchauffe, prélude au déclenchement d'un feu. Sachant que la gaine d'un conducteur se caractérise par une couleur qui désigne souvent sa fonction, HDSN a développé un dispositif qui identifie le câble en cours de détérioration en analysant, grâce à une puce olfactive conçue par le CNRS, le pigment chimique caractéristique de la teinte utilisée. L'information est ensuite transmise par le réseau local ou LoRa pour déclencher l'alarme. Une fois industrialisé, ce capteur sera installé dans les tableaux électriques comme dans les baies de datacenter, en complément d'un détecteur d'arc électrique, autre cause connue de déclaration de feu.

ÉDITION TOULOUSE
mai/août 2018

GRATUIT

de fil en **Déco**

Le plein d'idées pour votre maison

n°
63

DOSSIER

Les tendances
outdoor 2018

TROPHÉES DE LA DÉCO

Rencontre
avec Willy Charps

AU MUR

Murs intelligents,
sortez du cadre



BIENVENUE
CHEZ MOI

UN APPARTEMENT TOUT EN SPLENDEUR

Cet appartement haussmannien parisien de 180 m² a été restauré pour lui rendre tout son cachet. Une rénovation qui a duré trois mois, réalisée par l'agence d'architecture toulousaine Atelier M.





Nous sommes au troisième étage d'un immeuble datant de 1890, dans le 16^e arrondissement de Paris. Sur une surface de 180 m², la rénovation qui a été opérée en 2017 par les architectes toulousains Sandra Teyssou et Jérôme Méric de l'agence d'architecture Atelier M est « complète ». « Nous avons tout démonté, même les parquets, tout numéroté, restauré et remonté, en intégrant aussi toute la modernité d'aujourd'hui. » Un mix réussi entre la splendeur du XIX^e siècle et des produits modernes haut de gamme.

À l'identique

Toute l'ossature haussmannienne, très typique dans ce type de bien, a en effet été conservée et restaurée, parfois même remplacée à l'identique : les planchers en pointe de Hongrie, les corniches, les moulures, les rosaces... Sur ce chantier, rien n'a été laissé au hasard. Le gros œuvre (plomberie, électricité, parquet et peinture) a été

confié à l'entreprise parisienne Beaux Arts Travaux. Ce sont par la suite des Toulousains qui ont pris le relais : le menuisier agencier Edirconcept s'est occupé de tous les aménagements intérieurs (placards, portes...) et l'entreprise AGC de la climatisation.

Des menuiseries jusqu'aux interrupteurs

Les menuiseries en bois ont ainsi retrouvé toute leur splendeur. Elles ont été remplacées à l'identique mais équipées d'un double vitrage de nouvelle génération. Tous les anciens crénons d'époque en laiton ont été nettoyés, polis et remontés pour être conservés et réinstallés sur les nouveaux montants.

L'électricité a elle aussi été entièrement refaite et la climatisation intégrée dans des niches. Petit détail supplémentaire : les interrupteurs utilisés dans tout l'appartement sont des **meljac**, en laiton brossé et gravé.



Art et lumière dès l'entrée

Dès l'entrée, on repère la belle hauteur sous plafond et la luminosité qui inonde l'appartement. Des placards de rangement sur-mesure ont été installés, avec une niche éclairée. « Nous avons créé une ambiance sur l'entrée avec un rail de lumière et le déport de la casquette du double-plafond qui s'ajoute sur le meuble. » Posés au sol, deux grands tableaux ornent cette entrée. Elle distribue le séjour et un passage qui donne vers la cuisine, sur la gauche.

Une cuisine contemporaine

La cuisine est hyper contemporaine et immaculée. Élément principal : un immense placard d'atelier, de 4,5 mètres de long, qui s'ouvre complètement quand on l'utilise. L'ouverture du battant du haut se fait à la main grâce à un contrepoids ; celui du bas se baisse pour se fondre dans le meuble. « Composé de feuilles de verre laqué très léger, il est très innovant », pointe l'architecte toulousain. Cette prouesse technologique a été réalisée avec du mobilier de la marque italienne Valcucine, mêlant du verre laqué en blanc crème clair et d'autres éléments plus sombres, de couleur bronze en bas.

Tous les éléments modernes nécessaires équipent cette cuisine : plaque à induction et hotte chauffante intégrées, cave à vin et grand frigo cachés, îlot central avec ses rangements. Dans son prolongement, ce dernier fait aussi office de table à dîner. Autour de cette





grande table en hauteur trônent six sièges vert foncé, des Beetle de Gubi. Au-dessus, deux énormes lustres (de 2 mètres de diamètre) en laiton et acier, d'époque 1970, ont été chinés par les propriétaires.

Un double-salon

Attenante et très lumineuse, la pièce à vivre offre un magnifique double-salon. Des cloisons, qui séparaient un boudoir d'une salle à manger, ont été abattues pour en faire une seule et même pièce de 50 m², aux planchers reliés. Les deux cheminées, positionnées face à face et restaurées elles aussi, fonctionnent parfaitement. La pièce est éclairée par des rampes lumineuses dotées de spots directionnels. Le lustre central a été enlevé et de nombreuses lampes ont été positionnées un peu partout. Elles font à la fois office de point de lumière et d'éléments de déco très étudiés.

Une déco très soignée

Cette pièce a en effet été décorée avec grand soin. Un ensemble de mobilier contemporain, comme le canapé avec sa table basse en marbre intégrée de Knoll, côtoie de l'ancien, du chiné et des souvenirs de voyage. Miroirs, lampes, statues, œuvres d'art en bronze, beaux livres... Un savant mélange d'objets modernes et d'autres chinés, soit par les propriétaires soit par les architectes. Derrière cet espace, la partie nuit, composée de trois chambres, est accessible par une double porte à carreaux miroir.



► 1 juin 2018



Een uitzicht om jaloers op te zijn. De bewoners kijken uit op de Schelde en de voornaamste eyecatchers van de stad Antwerpen.

Hoofd in de wolken

Op de bovenste verdieping van een blitse woontoren op 't Eilandje huizen ondernemers/kunstverzamelaars met een verfijnde smaak. De inrichting van het penthouse is al even weids, luchtig en licht als het hemelse uitzicht.



► 1 juin 2018





► 1 juin 2018

GOED IDEE: SOBER = DUURZAAM

Benader de architectuur van je woning als een canvas dat een zekere eeuwigheidswaarde in zich heeft. "We moeten elke nieuwe generatie nieuwe kansen geven", vindt Hans Verstuyft. "Toekomstige gebouwen moeten een ziel meekrijgen die de gebruikers inspireert en hen uitnodigt om er in te willen wonen. Als architect moet je dit leven voor hen niet té veel willen vastleggen. Less is more. Sobere ontwerpen hebben vaak toch een sterkere uitstraling."



De keuken is een ontwerp van Hans Verstuyft, uitgevoerd in massief Amerikaans notenhout. Het werkblad is gemaakt van Italiaans kalksteen. De kraan is van Vola. Alle keukenaccessoires komen van Nijhof Wonen in Baarn. De lichtschakelaars zijn van [Meijer](#).



<http://www.interior.ru/design/place/2663-semejnyaya-kvartira-s-russkim-iskusstvom.html>

Site web du magazine russe : Interior + Design

интерьер

+ q u z a ũ n



Тренды • Дизайн • Арт • Архитектура • Гид • Видео



ДИЗАЙН • ИНТЕРЬЕРЫ

Семейная квартира с русским искусством



Квартиру в старом доходном доме Наталья Воробьева и Дмитрий Кузнецов создали как образец московского семейного жилья, где произведения искусства занимают достойное место рядом с фамильным антиквариатом и коллекционными вещами.

[+](#) По теме: [PropertyLab+art: квартира на Пречистенской набережной](#)

«Квартиру в доходном доме начала XX века мы делали для себя, — рассказывает Дмитрий. — Сам дом давно привлекает наше внимание богатым лепным фасадом. Когда пришли смотреть квартиру, сразу поняли — наша. Нам повезло, что внутри сохранились столетние полы, двери, потолки. Мы решили, что интерьер должен выглядеть так, как будто здесь жили несколько поколений одной семьи и от каждого времени что-то осталось, было сохранено и продолжает гармонично существовать вместе с новыми вещами. При этом квартира не должна была превратиться в антикварную лавку, а выглядеть легко и современно. У нас большая коллекция современного искусства, которая надо было показать в интерьере.»



► 1 janvier 2018



В спальне — кровать Vinotti living by Hästens, английские лампы Artemis design.

Планировку пришлось восстанавливать. Удалось размыкать исторический план квартиры, которого мы и придерживались. В советские годы площадки черной лестницы присоединили к жилплощади и оборудовали в них ванны. Поэтому здесь изначально были две «мокрые зоны», в которых отлично разместились два полноценных санузла. Много времени и сил заняла реставрация пола и филенчатых дверей. Столешный дубовый паркет сохранил все «следы бытования» и для того, чтобы создать однородную поверхность, реставраторы подкрашивали его вручную.



Кабинет-библиотека. Антикварное зеркало и светильники куплены на блошином рынке. Диван Baker. Лампа Shehota. На стене работы Богдана Мамонова.

< 4/4 >

Ряди ванной и кухни мы просмотрели достаточное количество подобных интерьеров начала XX века. Хотелось, чтобы эти помещения выглядели аутентично, пришедшими из того времени. От предыдущих владельцев нам достались витражные фразуги из муранского стекла над дверными проемами. Мы сохранили их, а живописный цвет стекла дал идею для оттенков текстиля: обивки мебели и портьер. Мы выбрали бархат и шелк — ткани, популярные в интерьерах начала XX века. Подходящие образцы нашли у Noûtes, там же заказали латуные карнизы и держатели для портьер. Выключатели с тумблерами подобрали у французской компании Meljac. Мебель долго не выбирали. Некоторые коллекционные предметы приехали из предыдущей квартиры. Что-то нашли у антикваров и привезли из путешествий.»



< 2/2 >

Компания PropertyLab-art, которую основали Дмитрий и Наталья, объединяет агентство недвижимости, дизайн-бюро и галерею современного искусства. Ее специалисты предлагают новый для российского рынка комплексный подход: находят жилье, при необходимости реставрируют и проводят ремонтные работы, наполняют искусством и дизайном.



Дмитрий Кузнецов и Наталья Воробьева

Traduction :

Appartement familial avec art russe

Citation Meljac : « Les interrupteurs à leviers ont été récupérés auprès de la société française Meljac. »